



سلطنة عمان

وزارة التربية والتعليم

المديرية العامة بمحافظة جنوب الشرقية

مدرسة البندر الجديد للتعليم الأساسي

دليل حل أنشطة كتاب هذا وطني في

السيرة الحضارية لعمان

للصف الحادي عشر

(الفصل الدراسي الأول)

اعداد المعلمة الأولى/

شيخة علي راشد الغبوصية

الفصل الدراسي الأول

الوحدة الأولى/

الدرس الأول/عمان الموقع ومظاهر السطح.

= الربط مع الحياة (ص ١٧)

ج/امتلاك السلطنة لسواحل طويلة أثر في حياة العمانيين حيث ساهم في ظهور حرفة الصيد كنشاط اقتصادي مارسه سكان المناطق الساحلية و أيضا ساعد ذلك على تطوير نظام الملاحة البحرية فبرع العمانيون في صناعة السفن وقيادتها وبنوا الأساطيل التي عبروا بها بحار العالم فاكتسبوا منها الخبرات التجارية. كما ساعد على سهولة التواصل مع الحضارات والأقاليم المجاورة.

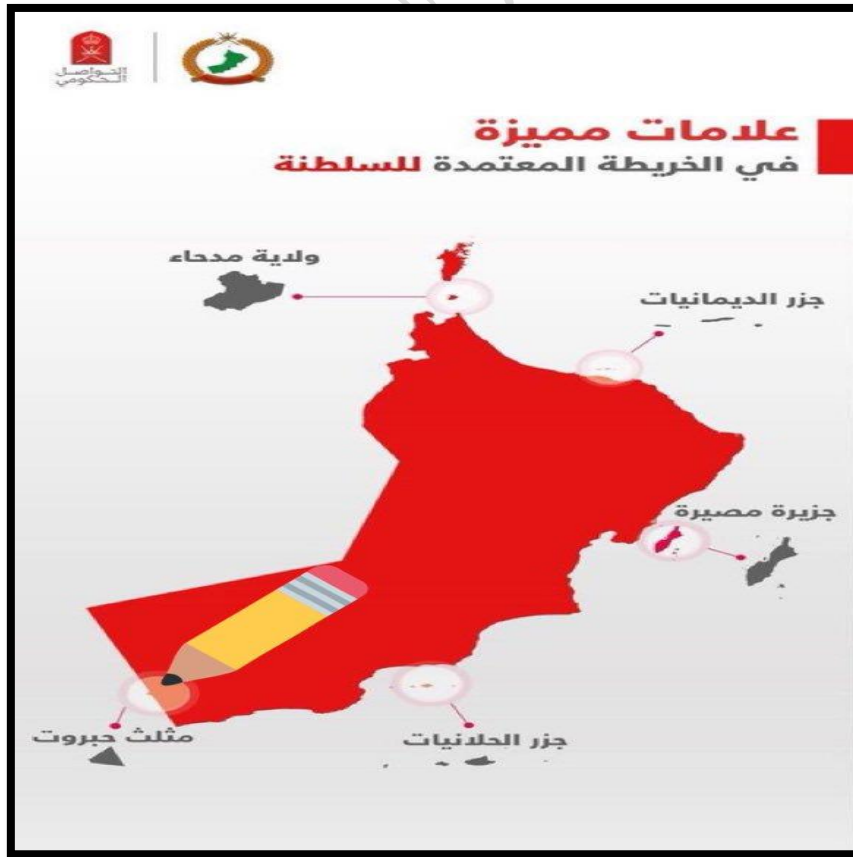
=التعامل مع الخريطة(ص ١٧)

١: تقع سلطنة عمان شمال دائرة الاستواء بين دائرتي عرض (١٦ ٣٩ - ٢٦٣٠) وبين خطي طول (٥٢٠٠ - ٥٩٥٠).

أثر ذلك في مناخها حيث أدى ذلك لتباين درجات الحرارة بين مناطقها وبالتالي تعدد المناخات السائدة في السلطنة فهناك المناخ الجاف وشبه الجاف والبحر المتوسط والموسمي وما ترتب عليه من تنوع البيئات وبالتالي تنوع الحياة الفطرية فيها.

٢-المحافظات التي يمر عليها دائرة السرطان (مسقط - الداخلية - جنوب الباطنة - الظاهرة)

٣- خريطة سلطنة عمان وأبرز ما فيها:



=تحليل النصوص (ص ١٧)

١- تقع على ساحل بحر اليمن والهند ، شرقي بلاد الهجر.

٢- كورة عربية تشتمل على بلدان كثيرة ، وهي ذات نخيل وزروع.

=تحليل النصوص (ص ١٨)

من أهم القيم والمبادئ التي تميزها العمانيون التسامح وحب السلام والاتصاف بالخلق الحسن في التعامل مع الآخرين والسعي للتواصل مع الشعوب الأخرى .

= التعامل مع الخريطة (ص ٢٠)

١- بلاد الرافدين - الهند والهند - الصين - شرقي أفريقيا - اليمن - السعودية (نجد) - شرقي أفريقيا.

٢- المؤاني التي وصلت لها السفن العمانية (كانتون - لوقين - الصنف - ملقا - كالكوت - الديبل - البصرة - قنا - عدن - جدة - ممباسا - كلوة - مدغشقر)

٣- يتم قياس المسافة في البداية باستخدام الخيط وذلك بسبب تعرج وميلان الطريق ثم يوضع الخيط على المسطرة لاستخراج المسافة على الخريطة ، وبعد قياس المسافة كانت ١٧ سم . المسافة على الطبيعة ٧٥٠ كم لكل اسم .

مقياس الرسم = الطول على الخريطة / الطول على الطبيعة

١٧	١
س	٧٥٠

$$٧٥٠ * ١٧ =$$

$$= ١٢,٧٥٠ \text{ كم}$$

=التحديات التي كانت تواجه البحارة العمانيين الرياح الموسمية العاتية والتيارات البحرية

والدوامات البحرية والصخور والشعاب المرجانية وكذلك القراصنة .

وقد تمكن العمانيون من مواجهتها واكتساب الخبرة الملاحية العالية فقد استفادوا من حركة

الرياح الموسمية في خروج السفن من المؤاني العمانية وعودتها وكذلك الاستفادة من مطالع

النجوم ومغاربها وطولها وعرضها وتغير الامواج ومد البحر وجزره والاستفادة من الاجهزة الملاحية

في تلك الفترة كالباطلي وهو جهاز لقياس سرعة المركب والاسطرلاب والمرجاس أو البلد بالمحلي

والذي يستخدم لقياس عمق المياه.(يمكن الاستفادة من منهج الدراسات الاجتماعية للصف

التاسع)

٤- تعتبر السلطنة محطة استراتيجية للسفن القادمة من الغرب والمتجهة للشرق ، كما ان موقعها المشرف على مضيق هرمز معبر سفن النفط أكسبها أهمية كبيرة في التجارة الدولية.

= تحليل الجداول والأشكال (ص ٢١)

١- بسبب حركة الصفائح التكتونية المكونة للقشرة الأرضية .

٢- العصر الكمبري – الأردوفيسي – الكربوني – البرمي . وقد أثر ذلك في مناخ السلطنة اذ أصبح مناخها جليدي بارد .

ب- من خلال دراسة الحفريات وأنواع الصخور الموجودة في السلطنة وكذلك دراسة تركيبية السطح والجيولوجيا العمانية .

= توظيف مصادر التقانة (ص ٢٢)

١- تنتشر النيازك في عمان بين محافظة الوسطى وظفار في جنوب عمان.

٢- عرضها في متحف التاريخ الطبيعي مما ينشط السياحة وأيضا الاستفادة منها في الدراسات والبحوث حيث تمتاز بقيمتها العلمية .

٣- الحفاظ عليها في حالة العثور عليها وتسليمها للجهات المختصة والتبليغ عن أي سرقات في حالة التأكد من ذلك وتعريف المجتمع بأهميتها العلمية والاقتصادية .(تقبل أي فكرة في مجال الحفاظ على النيازك).

= التعامل مع الخريطة (ص ٢٤) :

١- جبال الحجر وظفار- سهل الباطنة وظفار- صحراء الربع الخالي ومال الشرقية وال وهيبة - السبخات كالسميم- الاخوار- الواحات الداخلية - الكهوف -الجزر كجزيرة مصيرة والحلانيات

٢- أدى ذلك لتنوع البيئات الطبيعية في السلطنة وبالتالي تنوع الموارد الموجودة فيها والتي انعكست على تنوع الأنشطة الاقتصادية للسكان.

= فكر وناقش (ص ٢٥)

تمكن الانسان العماني من تطويع البيئة الجبلية من خلال بناء القرى الجبلية والربط بينها بمسارات جبلية حيث نحت الانيان العماني الجبال وبني منازلها هناك ، كما تمكن من الزراعة في الجبال عن طريق بناء المدرجات الجبلية واستخرجوا المعادن منها كمعدن النحاس ومارسوا التجارة مع الحضارات الاخرى مما يدل على علو الهمم لهؤلاء السكان.

= فكرو واقترو (ص ٢٦)

١ - أسباب المشكلة (الزيادة السكانية - الجفاف - الاستنزاف الجائر للمياه - استغلال الأراضي الزراعية كأراضي صناعية أو سكنية)

٢ - الحلول (التخطيط الجيد للأراضي - وضع القوانين التي تنظم استغلال المياه الجوفية - تشجيع السكان على استخدام أنظمة الري الحديثة) يمكن إضافة أي إجابة تخص المشكلة.

= التعامل مع الخريطة (ص ٢٧)

الأهمية الاقتصادية لسهلي الباطنة وصلالة تتمثل في انهما أخصب الأراضي في سلطنة عمان وبالتالي تمثلان السلة الغذائية للسلطنة.

= فكرو واقترو (ص ٢٩)

١ - خطة تطوير السياحة الجيولوجية في منطقة الحقف (توفير خدمات البنية الأساسية فيما - تشجيع الاستثمار السياحي فيما - الترويج لها في وسائل الاعلام المختلفة - إنشاء متحف جيولوجي فيما - إنشاء تلفريك بها - تطوير الكهوف فيما - تنفيذ مسابقات رياضية للتزلج على الرمال وتسلق الجبال فيما)

= فكرو وناقش (ص ٢٩)

١ - الاستفادة منها في إنتاج الأملاح وتسويقه .

= فكرو وناقش (ص ٣١)

يعود ذلك للتكوين الجيولوجي لهذه الجبال التي يغلب عليها الصخور الجيرية وإلى الفترات المطيرة التي سادت عمان في عصر البلايستوسين حيث كان منسوب المياه أعلى مما هو عليه الآن مما سمح بإذابة الصخور الجيرية وتكوين الكهوف .

= توظيف المصادر (ص ٣١)

١ - تتمثل أهمية أشجار المانجروف البيئية في انه نبات يشارك في تشكيل نظام بيئي وحيوي متكامل حيث تتواجد الطيور على أغصانه والحيوانات البرمائية والسمكية عند جذوره وشواطئه كما انه يثبت تربة الشواطئ ويحميها من التآكل وتضع الاسماك بيوضها عنده.

٢ - كهف مجلس الجن هو تاسع أضخم كهف في العالم. تبلغ مساحة أرضيته ٥٨ ألف متر مربع وسعته ٤ ملايين متر مكعب ، أما طول الكهف فيصل إلى ٣١٠ أمتار وعرضه ٢٢٥ متراً وتبلغ

- المسافة من الأرض إلى السقف وهو على هيئة القبة ١٢٠ متراً. ورغم ضخامة حجم كهف (مجلس الجن) إلا أنه من الصعب اكتشافه من الخارج في هذه المساحة الشاسعة، وكل ما يدل على وجوده من الخارج هو مجرد خمس فتحات تبدو غير ذات أهمية للناظر إليها على أحد جوانبه.
- ٣- يقع كهف (مجلس الجن) عند الحد الشمالي من هضبة (سلي) بالقرب من قرية فنس بولاية قريات في محافظة مسقط والواقعة على الطريق الذي يربطها وقرية طيوي التابعة لولاية صور بمحافظة جنوب الشرقية.
- ٤- وقد اكتشف كهف (مجلس الجن) لأول مرة بالصدفة أثناء البحث عن الصخور الكربونية بغية اكتشاف احتياطات مائية جوفية عميقة. وكان أول من هبط بداخل الكهف الضخم هو أحد الخبراء وهو (دون ديفيسون) في عام ١٩٨٣ م وذلك عبر الفتحة التي يبلغ عمقها ١٢٠ متراً والتي تعتبر أقصر فتحة من الفتحات الثلاث. ثم جاءت زوجته (شيريل جونز) في العام التالي ١٩٨٤ م لتهبط من أعماق فتحة ويبلغ عمقها ١٥٨ متراً. ثم جاء (دون جونز) بعد ذلك ليهبط من الفتحة الثالثة في عام ١٩٨٥ م.
- ٥- يتطلب الوصول إلى فتحة الكهف جهداً كبيراً حيث يتوجب قطع مسافة ١,٣٠٠ متر من الدروب الجبلية الوعرة تستغرق حوالي خمس ساعات تقريباً، كما لا يمكن النزول داخل الكهف إلا بالحبال. وقد قدر الجيولوجيون عمر كهف (مجلس الجن) أو (كهف سلي) - كما يحلو للبعض تسميته نسبة إلى المنطقة التي يقع فيها - بخمسين مليون سنة ويعتبر مستودع كنوز للحياة الطبيعية.
- ٦- وتعمل وزارة السياحة حالياً على وضع آلية لتسهيل وصول السياح إلى الغرفة الكهفية والاستمتاع بمشاهدة التشكيلات الجيولوجية والحياة الفطرية داخل تلك الغرفة، وذلك من خلال تمهيد مسار خاص للجولة السياحية داخل الكهف.

== الدرس الثاني (عمان .. المناخ والنبات الطبيعي) ==**= التعامل مع الخريطة (ص ٣٥)**

١) يترك للطالب حرية الرسم.

٢) تسقط الأمطار في الجبل الأخضر شتاءً وذلك بسبب المنخفضات الجوية المتحركة والمتنقلة من الغرب نحو الشرق وفي جبال ظفار صيفاً بسبب هبوب الرياح الموسمية الجنوبية الغربية التي تهب من بحر العرب والمحيط الهندي.

= فكر وناقش (ص ٣٥)

ساهم ذلك في تنوع البيئات العمانية فهناك البيئات شديدة الجفاف والبيئات الجافة وشبه الجافة وشبه الرطبة وما يصاحبها من تنوع بيولوجي في حياتها النباتية والحيوانية.

= تحليل الجداول والأشكال (ص ٣٦)

١- شتاء المتوسط = ١٨

المتوسط صيفا = ٣٣

٢- ترتفع في عبري بسبب القارية أي البعد عن الساحل وتركز المنخفضات الحرارية في الصيف وتنخفض في قيرون حيريتي بسبب عامل الارتفاع.

٣- تمثيل البيانات بيانيا

= الربط مع الحياة (ص ٣٧)

١) إعادة صياغة الخطة الوطنية لإدارة الأزمات بمشاركة كافة الجهات المعنية.

(2) العمل على إيجاد مركز مجهزة لإدارة الأزمات، وأن يراعى عند تصميمه جميع العوامل

الجغرافية (المركز الوطني للإنذار المبكر).

(3) بناء على قواعد بيانات محدثة لجميع المنشآت المدنية والطرق والتضاريس وأنظمة

المعلومات الجغرافية.

(4) إعادة توزيع مخازن الاحتياطي الغذائي في محافظات ومناطق السلطنة، تسهيلاً للإجراءات

الإدارية وعمليات الإمداد، وإيجاد مركزية لتوزيع مواد الإغاثة في المناطق المتأثرة.

(5) تفعيل خطة الطوارئ التي تم إعدادها من قبل اللجنة الوطنية الخاصة بمجالات الأزمات

الناجمة عن استخدام المواد الخطرة.

(6) تأسيس مستشفيات قابلة للنشر السريع، بما في ذلك نقلها جواً.

(7) وضع خطة إعلامية مشتركة مرجأة بين وزارة الإعلام وقوات السلطان المسلحة وشرطة عمان السلطانية بالتنسيق مع الجهات الأخرى ذات العلاقة.

(8) تأهيل وتجهيز المراكز المخصصة لعملية الإيواء أثناء الأزمات، بالخدمات والمرافق اللازمة، بما في ذلك التغذية.

(9) توفير مخزون مائي للمستشفيات المرجعية يتم استخدامه عند توقف محطات تحلية المياه.

(10) إنشاء اللجنة الوطنية للدفاع المدني وتضمن ذلك توسيع قاعدة المشاركين في المنظومة، فلئن ظلت المؤسسات الحكومية وفي مقدمتها قوات السلطان المسلحة وشرطة عمان السلطانية في طليعة المسؤولين على إعداد وتنفيذ خطط الطوارئ فإن المراسيم السلطانية السامية والقرارات الوزارية قد فتحت الباب تدريجياً لمزيد من دوائر القطاعين العام والخاص ومؤسسات المجتمع المدني للمشاركة في المنظومة، وقد تجسد هذا التوجيه في توسيع عضوية الجهات المسؤولة عن إدارة الأزمات من (7) جهات سنة 1988م (عندما كانت تسمى اللجنة الوطنية للطوارئ) إلى (21) جهة (اللجنة الوطنية للدفاع المدني).

(2) إيمان السلطنة بضرورة العمل الاستباقي والتنسيق المحكم بين الجهات الحكومية ومؤسسات المجتمع في مواجهة الأزمات، فالمقاربة الشاملة التي تتبناها السلطنة في غدارة الأزمات والطوارئ تقتضي التخطيط المسبق الذي يشمل التعامل مع الأزمات، قبل وأثناء وبعد الأزمة.. والتدريب على حالات افتراضية لضمان التعرف على أي ثغرات في التخطيط أو التنفيذ قبل حدوث الأزمة والتحقق من أن الجهود والموارد المتوافرة مستخدمة بشكل يضمن مردودها الأقصى ويقلل من احتمالات التعارض بينها.

(2) خطة التعامل مع الحالات المدارية:

الخطوات تنقسم إلى : قبل الإعصار في التأكد من سلامة مبنى المنزل، وتعزيز الأبواب والنوافذ، وإغلاقها بإحكام مع تدعيمها بألواح خشبية، والتخفيف من حجم الأشجار المجاورة للمنزل تجنباً لوقوعها أو تطايرها، والتحقق من حقيبي الإسعاف والطوارئ، وملء خزانات الوقود وصهاريج المياه، وتحديد مكان آمن في المنزل ليكون ملجأ، والاحتفاظ بمذياع وبطاريات إضافية للحصول على آخر تحديثات الطقس، وتجنب الإشاعات والحرص على أخذ المعلومات من مصادرها الرسمية أثناء الإعصار

أما الخطوات التي تكون أثناء حدوث الإعصار فيجملها البراشدي في قوله: الابتعاد عن الأماكن المنخفضة ومجاري الأودية والشواطئ ومغادرتها في وقت مبكر، والتعاون مع الجهات المختصة عند طلب الإخلاء، والاحتفاظ بالمصابيح اليدوية وجعلها في متناول اليد، وتخزين مياه الشرب في أوعية آمنة ومناسبة، وتجنب الخروج من المنزل إلا عند الضرورة القصوى، وفصل جميع الأجهزة الكهربائية، والحفاظ على الهدوء. ومساعدة الآخرين، ومغادرة السيارة إلى مكان آمن

بعد الإعصار

أما الخطوات بعد حدوث الإعصار فتتلخص في أن يتأكد الشخص من سلامته وسلامة عائلته، وتجنب مغادرة مكان الإيواء إلا إذا سمحت السلطات بذلك، والابتعاد عن الأماكن المنكوبة، والحذر من الزجاج المكسور والأسلاك المتدلية، ومسح المنازل من الحطام والتأكد من سلامة الأعمدة والحواجز وثباتها = التعامل مع الخريطة (ص ٣٨)

الكتل	كتل هوائية قطبية بحرية	كتل هوائية قطبية قارية	كتل هوائية مدارية بحرية	كتل هوائية مدارية قارية
مصدرها	الضغط الجوي المرتفع فوق النصف الشمالي للمحيط الأطلسي	المرتفع الجوي السبيري القادم من وسط آسيا	المحيط الهندي وبحر العرب	قادمة من الأراضي الجافة لشمال أفريقيا خاصة مصر والسودان
خصائصها (الحرارة ، الأمطار)	رياح شمالية غربية باردة / قد تسبب أمطار رعدية	رياح شمالية شرقية باردة وجافة وخالية من السحب	رياح دافئة ومشبعة بالرطوبة وتسبب الأمطار الموسمية	هواء حار وجاف
المناطق التي تؤثر عليها	شمال عمان	شمال عمان وساحل بحر عمان	محافظة ظفار	منطقة الربع الخالي

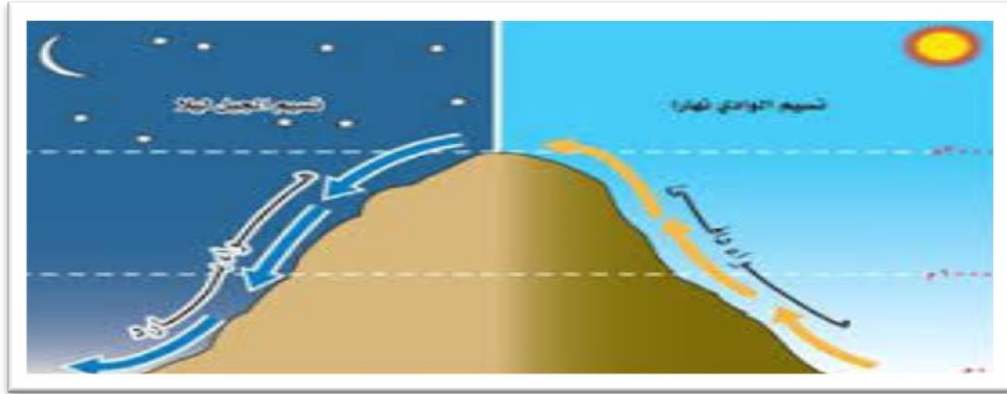
= الربط مع الحياة (ص ٣٩)

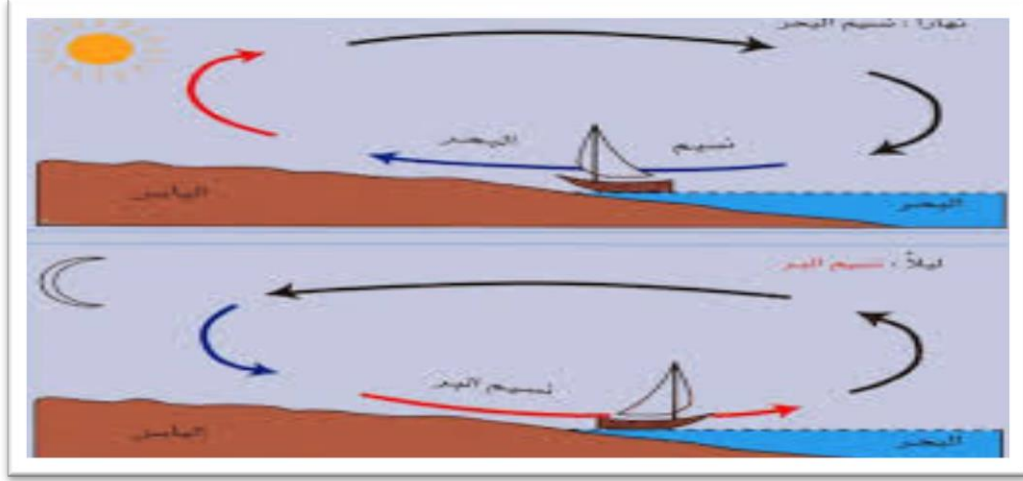
أ - رياح الكوس: الرياح التي تهب من الجنوب -

نسناس : وهو لهواء النسناس ريح عذبة خفيفة .

الغربي: هي رياح محلية تهب على سواحل سلطنة عمان وتكون باردة وخفيفة.

ب-





= توظيف المصادر/التقانة (ص ٣٩)

الطقس غائم جزئياً على المناطق الساحلية لمحافظة ظفار والجبال المجاورة لها مع توفر الفرص لهطول أمطار متفرقة، وصحو بوجه عام على بقية محافظات السلطنة كما يتوقع تدفق السحب المتوسطة والعالية واحتمال تكون السحب الركامية وهطول الأمطار المتفرقة التي تكون رعدية أحياناً على جبال الحجر ومحافظة مسندم. وتبلغ درجات الحرارة في ولاية السيب ٣٣ / ٢٥ وفي مدينة صلالة ٣٠ / ٢٧ وأعلى درجة حرارة متوقعة اليوم ٣٨ في ولاية صور وأدناها ١٢ درجة في جبل شم.

= فكر وناقش (ص ٤١)

استخدامات اللبان: يستخدم اللبان كعلك للمضغ كما يستخدم كأحد أنواع البخور، حيث تم استخدامه في التبخير في بعض الطقوس الدينية. كما أن ذكر اللبان قد ورد في إنجيل متى. يحتوي اللبان على مادة الكورتيزون المثبطة للالتهابات. ويقول الباحثون ان الكورتيزون المتوفر في اللبان ذا جودة عالية وفعالية أفضل بكثير من الكورتيزون الصناعي. ويشيد الباحثون الغربيون بأن كورتيزون اللبان ليست له أعراض جانبية كالكورتيزون الصناعي الذي يسبب مضاعفات خطيرة منها هشاشة العظام والبشرة الورقية وقصور في وظائف الكبد والكلى. وتوجد ادوية عدة تم تصنيعها بعد فصل واستخلاص مادة الكورتيزون من اللبان وغالبها ادوية غربية

اما اللبان المر والمعروف باللبان الذكراو الكندراو الشحري فهو يفيد ضد الكحة ومن الأفضل نعه في الماء وشربه في الصباح والكمية المأخوذة منه هو ملء ملعقة اكل تنقع في ملء كوب ماء بارد وتترك ١٢ ساعة ثم يصفى ويشرب. كما انه مفيد لمن يعانون من آلام اللثة كمضمضة

ومن فوائد الكندر: أنه مقوي للقلب والدماغ ونافع من البلادة والنسيان وسوء الفهم ، وهو نافع من نفث وإسهال الدم إذا شرب أو سف منه نصف درهم " ملعقة صغيرة " ، وكان أطباء الفراعنة يستخدمونه في علاج المس وطرده الأرواح الشريرة . وهو يذهب السعال والخشونة وأوجاع الصدر وضعف الكلى والهزال ، وهو يصلح الأدوية ويكسر حدها ، وشربته إلى مثقالين . وله فوائد أخرى كثيرة

الأهمية التاريخية تعتبر محافظة ظفار جنوب سلطنة عُمان من أكبر المناطق التاريخية الرئيسية لإنتاج اللبان في العالم وعرفت قديماً ببلاد اللبان وساكنين وبونت، وكان ميناء سمرم في ظفار يصدر اللبان في

القرن الأول الميلادي إلى اليمن ومصر وروما. ويسمى أجود نوع من اللبان في محافظة ظفار بإسم :
الحوجري.

وتشير المصادر التاريخية إلى أن الملكة المصرية حتشبسوت (١٥٠٠ ق.م) كانت تجلب اللبان المقدس من بلاد بونت والتي تعرف اليوم بظفار ، كما تشير المصادر التاريخية إلى أن ازدياد الطلب على اللبان يرجع إلى القرن السادس قبل الميلاد لبلاد اليونان وبلاد الشام والعراق وفارس ازاء ما كان يمثله اللبان من أهمية للإمبراطوريتين الفارسية والرومانية في الطقوس الدينية
الأهمية الاقتصادية: لا يزال اللبان العماني ، الذي يعتبر أفضل أنواع اللبان في العالم ، مطلوباً في العديد من بلدان العالم ، حيث يتم إدخاله في صناعة الأودية ، والزيوت والمساحيق والعطور والشموع الخاصة ، بالإضافة إلى استخدامه في العديد من دور العبادة حول العالم .

= الربط مع الحياة (ص ٤١)

أشجار الغاف والسدر والسمرو الأثل في بطون الأودية (الشرقية والظاهرة كمثال) وأشجار الاراك في المناطق الصحراوية الرملية (الوسطى والشرقية) وأما في الجبل فهناك العلعلان (العرعر) والعتم (ظفار) والبوت (الداخلية) .

(يختار الطالب ما يناسب بيئته .)

= توظيف المصادر / التقانة (ص ٤٢)

حديقة النباتات والأشجار العمانية بمنطقة الخوض بولاية السيب التابعة لديوان البلاط السلطاني هي الأولى من نوعها في السلطنة تسعى إلى إظهار التنوع الإحيائي الفريد الذي تحظى به السلطنة من نباتات وأشجار برية في الطبيعة العمانية.
وتقع الحديقة بين جبال ووديان منطقة (الخوض البلاد) المشهورة بالنخيل والأشجار الكثيرة والمتنوعة وبمياه الأفلاج العذبة والمعروفة بسدها للمياه الجوفية الارتوازية.
وتختلف حديقة النباتات والأشجار العمانية عن بقية الحدائق النباتية في السلطنة كونها تهتم بزراعة النباتات المحلية فقط وفي بيئات مماثلة للطبيعة التي تنشأ بها، فضلاً عن تفرد الحديقة باحتوائها على أكبر مجمع للنباتات في منطقة الشرق الأوسط.
بالإضافة إلى النباتات البرية الموجودة في الحديقة سيقوم العاملون فيها بزراعة معظم المحاصيل الحقلية التقليدية التي تتم زراعتها في الواحات الزراعية في مناطق السلطنة، وستوفر الحديقة قاعدة بيانات مهمة وغنية بأسماء النباتات وأماكن تواجدها وطرق إكثارها، وستساهم في إجراء البحوث المتعلقة بالحفاظ على هذه النباتات، كما تسعى الحديقة إلى توثيق البيانات المتعلقة باستخدام هذه النباتات في المجالات المختلفة للحياة اليومية، وهذا مطلب مهم وحاجة ماسة لجميع الباحثين والدارسين على المستويين المحلي والعالمي.

ولم يكتمل حتى الآن إنشاء جميع مر افق الحديقة بشكل نهائي، حيث يسير العمل في عملية الإنشاء بوتيرة

متسارعة، وبعد اكتمالها من المتوقع أن تضم في بينها أكثر من (١٤٠٧) أنواع من النباتات المحلية التي ستتم زراعتها في بيئات محاكية لأماكن توأجدها في الطبيعة العمانية بمختلف محافظات السلطنة.

فكرو واقترو (ص ٤٢)

- تنمية الغطاء النباتي دراسة وتقييم الموارد الطبيعية في مناطق الغطاء النباتي، واتخاذ الإجراءات اللازمة لتطويرها واستغلالها بشكل جيد.

- إعادة زراعة النباتات المنقرضة أو المهددة بالانقراض في موطنها الأصلي.

- إعداد خرائط مفصلة عن التربة وما تحتويه من نباتات طبيعية باستخدام الصور الفضائية، بهدف التعرف على خصائصها وتصنيفها وقدراتها الإنتاجية.

- الاهتمام بالبحث العلمي، والتعاون مع المنظمات التي تعمل في مجال تنمية وحماية البيئة من خلال عقد الندوات العلمية والمؤتمرات.

- متابعة ظاهرة تدهور الغطاء النباتي من خلال مقارنة الصور الفضائية خلال فترات مختلفة بشكل دوري.

- وقف الزراعات البعلية أو المروية في مناطق الغطاء النباتي، وتوجيه هذه الزراعات نحو المناطق المخصصة للزراعة، والمناسبة من حيث المناخ والظروف.

- نشر الوعي الصحي بين السكان بأهمية الغطاء النباتي البيئية والاقتصادية والطبية، والأضرار المترتبة من تدهوره،

- سن القوانين لردع المخالفين.

=الدرس الثالث.....(عمان.. العصور القديمة وصدر الإسلام)**= تحليل النصوص (ص ٤٣)**

- (١) مراع ومشرب (مزون تسمية فارسية تعني الأرض الخصبة والغزيرة الأمطار)
- (٢) دلالة على الصلات المباشرة للعمانيين مع حضارات العالم القديم ومساهماتهم الفعالة في المجال التجاري الدولي والحضاري منذ فجر التاريخ.

= فكر وناقش (ص ٤٤)

شكل موقع عمان الجغرافي أهمية بالغة في التواصل مع الحضارات في العالم القديم حيث ساهمت عمان بدور تاريخي في النشاط التجاري البحري في منطقة الشرق الأدنى القديم وشهدت عمان مهد الملاحة البحرية وتميزت عن غيرها بكثرة سفنها ونوعيتها ونشاطها التجاري البحري الواسع حيث شكلت حلقة وصل بين أعرق حضارات العالم القديم .

= تحليل النصوص (ص ٤٥)

- (١) مملكة
- (٢) ظهور التنظيم الإداري المبكر في عمان.
- (٣) علاقات دبلوماسية واقتصادية رافقها تأثير ثقافي متبادل.

= فكر وناقش (ص ٤٥)

- (١) انها كانت كيانا جغرافيا مستقلا.
- (٢) أهمية موقع عمان والمقومات الطبيعية والجغرافية التي تمتلكها عمان.
- (٣) التعامل مع الخريطة (ص ٤٧)

المحافظة	الموقع الأثري
مسقط	رأس الحمراء - الوطية
الداخلية	سلوت
الشرقية شمال	سمد الشأن - الخشبة
الشرقية جنوب	رأس الجزر- رأس الحد - قلهايات
الباطنة شمال	صحار
الباطنة جنوب	وادي السحتن
الظاهرة	بات - صيدة
البريمي	قميراء - حفت

الوسطى	حج - غنيم
ظفار	شصر - كهوف ناطف - خورزوري
مسندم	مدحاء

٤) توظيف مصادر التقانة (ص ٤٧)

البليد /

تقع مدينة البليد الأثرية بمحافظة ظفار على الشريط الساحلي لولاية صلالة في المنطقة الواقعة بين الدهاريز والحافة، وهي إحدى المدن الأثرية كونها من أقدم المدن وأهم الموانئ التجارية. وقد تم بناؤها على جزيرة صغيرة، وكانت تعرف باسم الضفة وازدهرت ونمت في القرن الثاني عشر والسادس عشر الميلادي، حيث بالإمكان رؤية بقايا المدينة في موقع البليد التاريخي في منطقة الحافة. وقد أجمع الباحثون من خلال الدلائل الأثرية ومن دراسات الفخار والمواد العضوية وغيرها أن الموقع يعود إلى عهد ما قبل الإسلام واكتسب بعد الإسلام رونقاً إسلامياً فريداً من البناء المعماري يظهر ذلك جلياً من خلال مسجدها الكبير الذي يعد من أبرز المساجد القديمة في العالم الذي يضم ١٤٤ عموداً ويعتقد أنه شيد في القرن السابع الهجري. الثالث عشر الميلادي، كما تم العثور على حصن البليد والعديد من العملات المعدنية. كما تشير الشواهد التي تم الكشف عنها إلى أن الموقع كان مأهولاً منذ أواخر الألفية الخامسة قبل الميلاد وأوائل الألفية الرابعة قبل الميلاد ثم أعيد تأسيسها في القرن الرابع الهجري. الخامس الميلادي. وقد لعبت هذه المدينة دوراً هاماً في التجارة العالمية في العصور الوسطى حيث شملت صلاتها التجارية موانئ الصين والهند والسند وشرق أفريقيا واليمن من جهة، والعراق وأوروبا من جهة أخرى، حيث كانت تجارة اللبان مزدهرة آنذاك

= فكر وناقش (ص ٤٨)

١-١ المحافظة على الآثار لابد من نشر الوعي الكافي عن أهمية الآثار وأهمية الحفاظ على تراثنا في المدارس وفي الجامعات وفي الإعلام،

٢- الاستعانة بأهم المدلولات التراثية لتزرع بداخل الطلاب حب الإيثار وحب المحافظة عليها.

٣- الاهتمام بإقامة المعارض و إقامة الندوات التي تعنى وتهتم بالبحث عن أهمية الآثار وتوعية الشباب عن التراث الشعبي. يتم في المعرض عرض أزياء من التراث القديم، وعرض صوتي لإنجازات القدماء، وكلها اشياء تساعد في غرس حب الإيثار وحب التراث في القلوب مما يعكس ويعظم الموروث الثقافي للشعوب.

٤- وضع استراتيجيات وطنية لتعريف الشعوب على التراث، و لابد من زيادة الحرص على حفظ كل المكاسب سواء حضارة او تاريخ.

٥- تنظيم رحلات مدرسية المتاحف والمعابد والمعارض وأماكن الفنية والأماكن التي تحتوي على رموز ثقافية، ويطلع الطلاب على التراث.

٦- إقامة ورش لفتح آفاق التراث الشعبي من خلال عقد اتفاقات مع المختصين في الأثار لنقل المعرفة التاريخية للأجيال الجديدة.

=الربط ما الحياة (ص ٤٨)



صخور من منطقة الجعاليين في محافظة جنوب الشرقية

=التعامل مع الخريطة (ص ٤٩)

هاجر مالك بن فهم من اليمن بسبب انهيار سد مأرب والبعض يقول بسبب اقتتال بينه وبين بني عمومته حيث تحرك من اليمن متوجها لعمان مباشرة ودخلها بعد حرب مع الفرس في سلوت واتخذ من قلهات قاعدة له .

=فكر وناقش (ص ٥٠)

أ- بسبب الموقع الجغرافي المتميز ومواردها الطبيعية المتوافرة من أرض خصبة ومياه غزيرة.
ب- بسبب كثرة السواعد التي تغذيه والتي تبلغ عددها ١٧ ساعد وابداع العمانيون وجمال هندستهم في طريقة شق الأفلاج.

=فكر وناقش (ص ٥١)

أ- دليل على دخولهم المبكر في الاسلام ووجود زعماء لكل قبيلة وبالتالي حرص الرسول على دعوة جميع زعماء القبائل العمانية للإسلام .
ب- الرسالة الرسمية للرسول / أكثر تفصيلا واستمدت عبارات تدل على مكانة الملكين عبد وجيفر ابني الجلندی .
ت- الرسائل الفردية كانت موجزة وتضم الموضوع الرئيسي وهو الدعوة إلى الإسلام.
ج - احترام العمانيون لعمر بن العاص وتقديرهم له وذلك لأنه كان عامل الرسول في عمان .

الدرس الرابع (عمان بين القرنين الثاني والسادس الهجريين)

= فكر وناقش (ص ٥٢)

- أ- موقعها الجغرافي المتميز وغناها بالموارد الطبيعية .
 ب- بالحفاظ على أسرارها الداخلية وعدم التعامل مع أعداء الوطن وحمايته من الأفكار المغشوشة والشائعات المغرضة وأن يتكاتف الجميع لردع كل من تسول له نفسه أن يعتدي على الوطن.

= الربط مع الحياة (ص ٥٣)

- أ- التحقيق هو أسلوب علمي متبع لدى أهل العلم وهو قيام طالب العلم بإخراج النصوص القديمة في صورة صحيحة متقنة ضبطا وتشكيلا وشرحا وتعليقا وفق أصول متبعة معروفة لدى أهل هذا العلم.
 ب- يجب العناية بها ورعايتها والحرص على تحقيق تلك المخطوطات لأنها تمثل تراث الأمم وهويتها وعلى الحكومة والمكتبات السعي إلى اقتناء تلك المخطوطات من أجل تحقيقها والحفاظ عليها.
 ج- تهتم بتنظيم الوثائق وإدارتها وتطويرها وجمعها وترتيبها وحفظها حماية للتراث الوطني .

= تحليل النصوص (ص ٥٤)

- (لا يقتل مستأمنا ولا يغنم ماله ولا يدع أحد يعتدي عليه ولا يأخذ مالا ولا يسيئ النساء والأطفال ولا يحرق النخل والزرع ولا يجهز على جريح)

= تحليل النصوص (ص ٥٥)

- ١- القوة البحرية التي تمتلكها عمان في تلك الفترة ومعرفتهم الوافية بالبحار والمحيطات وخبرتهم ومهارتهم البحرية.
 ٢- الشجاعة والخبرة الملاحية ومواجهة الأخطار.
 ٣- ومع ذلك لم تؤثر على السفن العمانية مما يدل على مهارة الربانة العمانيين.

= تحليل الجداول والأشكال (ص ٥٦)

- أ- وجود نظام القبائل الذي كان يقوم بمهام الفصل في القضايا والمنازعات – بساطة الحياة في تلك الفترة وعدم تعقيدها.
 ب- أعمال المحتسب / مراقبة سلع التجار بالأسواق وأسعارها والأمر بالمعروف والنهي عن المنكر.

ج- النظام الإداري العماني

في العصر الإسلامي يتكون من الامام والوزير ومجلس الحل والعقد والوالي والقاضي والمحاسب في الوقت الحالي يتكون من السلطان ومجلس الوزراء ومجلس عمان والشورى والدولة والوزارات المختلفة والولاية والقضاة.

= الربط مع الحياة (ص ٥٧)

التقسيم الإداري للدولة مهم من ناحية تطوير العمل الإداري والبلدي في كافة المحافظات وتسهيل الإجراءات على المواطنين وإيصال الخدمات لكافة مناطق السلطنة وتحقيق التكامل والتوازن في توزيع ثمار النهضة .

= فكر وناقش (ص ٥٨)

إذا وجدت قطعة نقدية سأقوم بتسليمها للجهات المختصة والمتمثلة في وزارة التراث والثقافة. تمثل تاريخ وتراث البلد والمحافظة عليها واجب وطني.

= توظيف المصادر / التقانة (ص ٥٨)

نقل لنا كتب التاريخ بأن عُمان حازت أقدم دار إسلامية لسك وضرب العملة في شبه الجزيرة العربية، وكان اسمها مدونًا على أقدم عملة يتم ضربها، وهي الدرهم الفضي من عصر الخليفة الأموي عبد الملك بن مروان، في عام ٨١هـ.



كما دخلت الدينار الذهبية لأول مرة في تاريخ النقود العمانية في الربع الثاني من القرن الرابع الهجري، مما يعكس الازدهار العظيم الذي بلغته عمان في تلك الفترة، إلا الفضة قد ظلت تمثل المدن الشائع في سك النقود حتى الربع الأخير من القرن، ثم قل استخدامها بدءًا من عام ٣٨٦ هجرية. ه ظهر اسم حكام دولة بني وجيه لأول مرة على المسكوكات ابتداءً من يوسف بن 314 وابتداءً من العام وجيه ثم ابنه محمد بن يوسف بن وجيه، ثم عمر بن يوسف شقيق محمد، بينما يظهر على الظهر اسم الخليفة "المطيع لله" مع اسم السلالة "وجيه"، وتعد القطع النقدية العائدة لعمر أكثر ندرة من تلك العائدة لأخيه أو أبيه، وبعد انهيار دولة بني وجيه في منتصف القرن الرابع الهجري ومجيء القرامطة ظهر في عمان دينار يحمل اسم "علي بن أحمد" على الوجه و"المطيع لله / السيد" على الظهر. وقد بدأ البويهيون بضرب النقود المعدنية في عمان سنة ٣٦٢ هـ وكانت هذا النقود تحمل اسم أكبر الأمراء البويهيين على وجه العملة، وأسماء الخليفة ووالي البويهيين في بلاد فارس وولده ووالي عمان على الظهر، أما في القرن الخامس الهجري فإن أقدم قطعه نقدية تعود إليه هما درهمان من الفضة أمر بسكهما بهاء

الدولة ويعود تاريخهما لسنة ٤٠١-٤٠٣ هجرية، وكانت من الطراز البويهبي الشائع، غير أن الكتابة عليها غير واضحة بشكل عام بسبب رداءتها، باستثناء التواريخ والكنية "أبونصر" التي استخدمها بهاء الدولة وفي القرن السابع الهجري نلمح إشارات متفرقة عن استخدام النقود المعدنية التي أصدرها سلاطين دلهي، حيث خضع شمال الهند للحكم الاسلامي، وقام حكام هذه المنطقة بأكملها بسك عدد كبير من العملات النحاسية والفضية بالإضافة الى كمية محدودة من العملات الذهبية، ونظرا للعلاقة التجارية بين عمان والهند فمن الطبيعي أن العملات النحاسية والفضية الهندية كانت شائعة التداول في الموانئ العمانية، كما أن هناك إشارة إلى ظهور عملات معدنية على الطراز الرسولي (الدولة الرسولية) في ظفار وأبرزها درهم على الطراز الرسولي التقليدي مؤرخ في ٩٨٩ هجرية وموجود ضمن مجموعة الجمعية الأمريكية لقطع النقود في نيويورك، وفي القرن الثامن الهجري سكّت أسرة بني رسول درهما فضيا له تصميم ونقوش اعتيادية يحمل على الوجه شهادة التوحيد بالإضافة الى أسماء الخلفاء الراشدين الأربعة أبوبكر وعمر وعثمان وعلي، أما على الخلف فيظهر اسم الحاكم وألقابه وتاريخ ومكان الضرب وفي الفترات اللاحقة ظهر العديد من العملات التي شاع تداولها في عمان نتيجة العلاقة التجارية الوطيدة مع العديد من الشعوب والدول التجارية، ومنها النقود الذهبية المصرية التي شاع تداولها بين التجار المقيمين في مدن الساحل، والنقود الهرمزية الفضية والذهبية الصغيرة الحجم عملات محلية متنوعة

وتشير بعض الكتابات الواردة في كتب التاريخ العماني عند حديثهم عن إنجازات دولة اليعاربة المعمارية إلى أن بعضها كلف "لكوكا" من الذهب والفضة، و"اللاك" هو وحدة حساب هندية مما يوحي بأن النقود الهندية كانت العملة الرئيسية في عمان في ذلك الحين، كما تشير هذه الكتب وغيرها من كتب الفقه إلى العديد من أنواع النقود المعدنية التي شاعت في عمان في تلك الفترة وما تلاها كالفلس، والمحمدية، والمشخص، واللازية، والدانق، والشاخة

دولار ماريا تيريزا

وفي بداية القرن التاسع عشر تم استخدام عملتين رئيسيتين، هما الروبية الهندية ودولار ماريا تيريزا، وذلك نظراً لأن شركاء عمان التجاريين الرئيسيين كانوا يتمثلون في شبه القارة الهندية وبلدان شرق إفريقيا، وكانت عملة ماريا تيريزا المعدنية الفضية قد ضربت في النمسا في عام ١٧٨٠ م، ولأن هذه القطعة الكبيرة ليست ضمن تشكيلة تضم فئات أصغر منها تسهل إجراء المعاملات المحلية، فقد كانت النقود الفضية والنحاسية العائدة للهند أثناء الحكم البريطاني مقبولة في مسقط ومطرح لسد هذه الثغرة في غياب عملة وطنية.

ورغم قوة الإمبراطورية العمانية في عهد السيد سعيد بن سلطان والتي امتدت لتشمل سواحل شرق أفريقيا حيث انتقلت العاصمة العمانية إلى زنجبار، إلا أنه لم يتم سك النقود في عهد السيد سعيد وأبقى على استخدام دولار ماريا تيريزا، إلا أن السيد برغش بن سعيد أصدر نقوداً في عهده، بعضها ذهبي، وبعضها فضي، كانت تضرب على منوال العملات المصرية، وتم سكها في دار الضرب ببروكسل ونقش عليها تاريخ هجرية. وتألقت تلك النقود من فئتين ذهبيتين، وهما الخمسة ريالات، والريالان والنصف، ثم تم

إصدار ثلاث فئات صغيرة من العملات الفضية وهي: ريال واحد، وربع ريال، والبيسة المصنوعة من النحاس.

ظهور البيسة العمانية

وعندما توقفت دارضرب النقود في بومباي عن إنتاج النقود النحاسية في عام ١٨٨٩ م، أدى هذا إلى انقطاع تدفق العملات النحاسية عن عمان مسببا نقصا في النقود، فقام السلطان فيصل بن تركي بضرب عملة جديدة تتألف من فئتين هما البيسة والغازي، عن طريق دار الضرب في مسقط التي كانت واقعة في



المنطقة الحكومية مقابل المحكمة الشرعية القديمة في المبنى الذي كان يضم أيضاً دائرة الجوازات، وكانت أول عملة ظهرت تحمل التاريخ ١٣١١ هـ.

ومع بداية عهد السلطان سعيد بن تيمور عام ١٩٣٢ أمر بنقش الحرفين "س س" على نقود معدنية أمر بشراؤها من دار الضرب في بومباي لتشكّل عملة ثانوية لدولار ماريا تريزا، وهذه العملة من فئة البيسة مؤرخة بتاريخ ١٣١٥، وفي عام ١٣٦٧ هـ/١٩٤٨ م طلب السيد سعيد شراء أول عملة فضية لظفار حيث كان يقيم من دار الضرب في بومباي، مع بعض القطع الذهبية. وكتب على العملة الفضية والتي كانت من فئة نصف ريال ظفاري "السلطنة السعيدية"، وفي وقت لاحق أصدر سعيد بن تيمور نقوداً حربية لم يتم التداول بها إطلاقاً. وفي عام ١٩٥٨: أمر السيد سعيد بإصدار عملته الأولى المعدنية المماثلة لحجم الدولار، وهي الريال السعدي



الريال السعدي

واصلت السلطنة استخدامها للروبية الخليجية حتى مطلع عام ١٩٧٠ م، وبصدور مرسوم العملة رقم ١٣٩٠، تم إدخال عملة عُمان الخاصة باسم (الريال السعودي) وذلك اعتبارًا من ٧ مايو ١٩٧٠ م.

نتيخة علي الغنوصية

الأسئلة التقويمية للوحدة

السؤال الأول/

- ١- ب
- ٢- في الخريطة
- ٣- في الخريطة
- ٤- في الخريطة
- ٥- الأهمية الاق في الخريطة
- ٦- الأهمية الاقتصادية لمضيق هرمز أحد أهم الممرات المائية في العالم وأكثرها حركة للسفن وهو البوابة المؤدية للمنطقة التي يتواجد بها أكبر مخزون نفطي في العالم.

السؤال الثاني:

- ١- أعاصير
- ٢- ظفار- الوسطى - جنوب الشرقية
- ٣- بسبب ساحلها الطويل على بحر العرب وتأثرها بالرياح الموسمية.
- ١- تابع الاستماع الى نشرة الأحوال الجوية والتعليمات التي تصدرها السلطات المختصة - والإبذارات التي تصدر عن احتمال حدوث الزوابع التي تصاحب الأعاصير وتعتبر هذه الزوابع من أسوأ مسببات الموت
- ٢- تهباً بزم من كاف قبل وصول العاصفة لتجنب ضيق الوقت الذي يعيق النجاة من مثل هذه الحادثة.
- اترك المناطق المنبسطة التي تكون عرضة لأمواج الإعصار..-
- اربط قاربك جيداً قبل وصول العواصف أو حركة إلى منطقة معينة وأمنة و اتركه في مربطة إلى أن تهدأ العاصفة.
- احكم إغلاق النوافذ جيداً أو احكم قفلها بشرط خاص لأن الأخطار المحدثة بالنوافذ - الصغيرة تكون دائماً بسبب النفايات التي تضررها وتنكسر النوافذ الكبيرة بواسطة ضغط العاصفة عليها .
- حافظ على تأمين الأشياء التي خارج المسكن ربما تعصف بها الرياح مثل : الأواني المستخدمة - لجمع النفايات ، معدات وأدوات الحديدية ، لعب الأطفال ، الحيوانات الأليفة ، وأي أشياء أخرى .. فيجب تثبيت هذه الأشياء أو اعمل على تخزينها قبل أن تقترب الاعاصير
- أعمل على تخزين مياه للشرب في أواني نظيفة ، وفي أواني الطهي لأنه ربما تفسد مياه - الشرب العامة أو تتضرر شبكة المياه العامة

- 4- احتفظ براديو وبطاريات احتياطية له دائماً لأن الراديو سيكون وسيلة الاتصال الوحيدة .
كذلك فإن مر افق الطبخ والإنارة ستكون ضرورية في حالة تعطل وسائل الخدمات العامة
إملاء مركبتك بالوقود لأنه ربما تتعطل محطات الخدمات لأيام عديدة أو بسبب
انقطاع التيارات الكهربائية .
- ابق في منزلك أو في الأماكن العالية لأنه ربما تكون الرياح قوية وخاصة في حالة -
صدور تعليمات بالإخلاء بواسطة السلطات المختصة إلى مكان أخرجت حتى زوال
العاصفة .
- ابق داخل المنزل خلال فترة الإعصار لأن الانتقال في مثل هذه الظروف يعتبر -
خطراً جداً عندما تهب الرياح ، ولا تتخذع بالرؤية لأنه ربما تزداد سرعة الرياح في
أي لحظة ابق في مكان آمن ولا تتخذع أيضاً برؤية الرياح التي سوف تنشط
سرعتها وتغير اتجاهها في أي وقت

السؤال الثالث:

- ١- القرن الأول الميلادي.
٢- يتحدث الكتاب عن تجارة اللبان في عمان وعن أهمية ميناء سمهرم للبحارة الاغريقين
وكيف ساهم في تطور الملاحة البحرية مع شبه القارة الهندية ومصر.

السؤال الرابع:

- ١- أهم المناصب الادارية هي (الامام - مجلس الحل والعقد - القضاة - الولاة - المحتسبون)
٢- الرجوع للخريطة في الكتاب المدرسي صفحة ٥٧

الوحدة الثانية

=الدرس الأول (المجتمع العماني بين الأصالة والمعاصرة)

= تحليل النصوص (ص ٦٧)

- ١- التقدم العلمي.
- ٢- الفن المتحضر.
- ٣- السعي في الأعمال المفيدة.
- ٤- الفكر المتطور.

= الربط مع الحياة (ص ٦٧)

- ١- العادات والتقاليد الأصيلة والعلوم والآداب والفنون.
- ٢- المحافظة عليها بالعناية والرعاية كإنشاء المتاحف لحفظ المخطوطات وترميم القلاع والحصون وصيانة الأفلاج وإدراجها من ضمن التراث العالمي ونسخ الكتب والمخطوطات القديمة وكذلك العملات والنقود القديمة والحفاظ على العادات والتقاليد وإدراجها في المناهج لغرسها في نفوس النشء.

= فكري وناقش (ص ٦٨)

الاعتزاز بالهوية العمانية (يعزز الانسان العماني بهويته الوطنية والعمانية ولا أدل من ذلك تمسكه بالشدداشة العمانية والزي العماني للنساء وكذلك التزامه باللغة العربية في حديثه وبعاداته وتقاليدته خاصة في فترات الاعياد فالزي العماني حاضر والأطعمة التقليدية كالحلوى العمانية والعرسية حاضرة)

= تحليل النصوص (ص ٦٩)

- ١- إكرام الضيف - تمسك العمانيون بعاداتهم وتقاليدهم وانها نابعة من الدين الإسلامي .
- ٢- احترام الشعوب الاخرى لعمان - نقل الصورة الحضارية لعمان- جذب الشعوب لزيارة عمان - انتشار الأمن والسلام في عمان.
- ب- التالف والمحبة والانسجام والتمسك بالمبادئ والقيم .

= فكرو اقترح (ص ٧١)

(تنظيف المساجد والافلاج - مساعدة كبار السن - التبرع بالدم - توعية الناس بأحد المواضيع التي تمس المجتمع)

يترك للطالب حرية التنفيذ..

= (توظيف المصادر / التقانة)

أ- المؤسسات الوقفية

(إن عُمان اهتمت بالوقف منذ بداية دخول الإسلام إليها في العام السابع الهجري، ثم توسعت فكرة الأوقاف وأنشأت لها جهات عليا تشرف عليها في عهد جلالة السلطان قابوس تمثلت في وزارة للأوقاف ومع تطور الحياة المادية وتنوعها في النهضة المباركة وصل عدد الأوقاف أكثر من ١٢٧ ألف حالة وقف، باستثمار تجاوز ٣٥٠ مليون ريال عماني وهي أرقام تشير إلى تنامي الوقف وإلى رغبة الناس في تعزيز وتمكين أخلاقيات التكامل والتكافل المرتكزة على مبادئ الدين الإسلامي السمحة. ويحسب لوزارة الأوقاف والشؤون الدينية أنها تبادر باستمرار إلى تطوير الأوقاف في السلطنة، ومن هذه المبادرات تدشينها لمشروع المؤسسات الوقفية الخيرية الذي يعد الأول في العالم الإسلامي، وهو بلا شك مشروع طموح يهدف إلى وضع إستراتيجية متكاملة للأوقاف ورؤية تنظيمية واسعة قانونية وإدارية وإنه يأتي بعد تجارب عملية قامت بها الوزارة قرابة ٢٠ عاماً، توصلت من خلالها إلى أهمية قيام هذا المشروع.

جائزة السلطان قابوس للعمل التطوعي

تم انطلاق أول نسخة من الجائزة في دورتها الأولى في الخامس من ديسمبر ٢٠١١. وكانت تحت شعار (تطوعي حياة).

[الرؤية

.التقدير لكل عمل تطوعي جسد العطاء بأسى معانيه

..التحفيز لكل جهد مبارك يثري العمل التطوعي ويضمن استمراريته

[أهمية الجائزة

تنبع أهمية جائزة السلطان قابوس للعمل التطوعي كونها الجائزة الأولى من نوعها على مستوى سلطنة 1-

عُمان، التي تدعم وتشجع الجهود التطوعية من كافة جوانبها دون تخصيص

الجائزة مخصصة لتطال كافة شرائح المجتمع ومؤسساته المختلفة كافة 2-

تعتبر فرصة فريدة ومميزة لتكريم كل من قدم ويقدم جهوداً وأفكاراً ومشاريع تطوعية دون انتظار 3-

المقابل منها

تعبّر عن تقدير وتحفيز كافة القائمين على دعم وإرساء الجهود التطوعية بمختلف مجالاتها لتكون 4-

تجربة سلطنة عُمان في إنشاء ودعم المؤسسات التطوعية نموذجاً يحتذى به

[أهداف الجائزة

- ترسيخ ونشر ثقافة العمل التطوعي باعتبارها جزءاً لا يتجزأ من ثقافة المجتمع العماني المتطور، بما 1-
- تمثله من منظومة القيم والمبادئ والأخلاقيات والمعايير والرموز والممارسات التي تحث على المبادرة والعمل الإيجابي الذي يعود بالنفع العام على الآخرين.
- إبراز دور الجمعيات والمؤسسات الأهلية التطوعية والأفراد الذين أسهموا بمشاريع مجيدة بالعمل 2-
- التطوعي بإعطائهم الاهتمام والرعاية والعناية والتقدير.
- إبراز روح التنافس البناء لخدمة المجتمع بين المؤسسات التطوعية الأهلية والأفراد 3-
- إثارة الاهتمام لاستقطاب الأجيال الشابة إلى العمل التطوعي والعطاء النفعي العام 4-
- تفعيل أوجه التعاون والمسؤولية الاجتماعية بين المؤسسات الأهلية التطوعية والحكومية ومؤسسات 5-
- القطاع الخاص بما يترتب على ذلك من تكافل وتآزر وتعاون
- تشجيع مبادرات المؤسسات التطوعية والخاصة في زيادة مساهمتها بالمشاريع التطوعية النوعية المتميزة 6-
- للمساهمة في العملية التنموية
- [مجالات الجائزة

للاجائزة خمسة عشر مجالاً والتي تتحدد وفق مجال المشروع المرشح وهذه المجالات هي

والدفاع ، والتراثي ، والرياضي ، وتقنية المعلومات ، والبيئي ، الاقتصادي) ، والمرأة والتربوي ، والتعليمي ، والعمل الخيري ، والآداب والفنون والثقافة ، الإعلامي ، والشباب والطفولة ، والمعاقين ، والصحي ، والاجتماعي ، المدني .

المعايير العامة لتقييم الأعمال المتقدمة للجائزة

- 1- فائدة العمل المقدم للمجال الإنساني والاجتماعي والتنموي
- 2- جدوى المشروع المنفذ ومردوده الإيجابي الملموس في حياة الفئة المستهدفة والمجتمع
- 3- قلة التكلفة، وسهولة التنفيذ
- 4- أن يمثل تجربة جديدة ناجحة يمكن الاستفادة منها في إعداد وتنفيذ مشاريع أخرى
- 5- أن يكون قد تم تمويله وتنفيذه في المجتمع العُماني بمبادرات خيرية تطوعية

=الدرس الثاني (المؤسسات الثقافية العمانية بين الماضي والحاضر)**=توظيف المصادر/ التقانة(ص ٧٣)**

دائرة مدارس القرآن الكريم وهي تابعة للمديرية العامة لشؤون المساجد ومدارس القرآن الكريم.

:وتختص بالآتي

1. الإشراف على مدارس القرآن الكريم ووضع اللوائح الخاصة بتنظيمها والعمل على التوسع فيها.
2. تطوير مناهج القرآن الكريم التي تدرس في هذه المدارس.
3. اختبار معلمي القرآن الكريم والعمل على تدريبهم.
4. الإشراف على المعلمين وتوجيههم ورعاية مصالحهم.

=تحليل النصوص (ص ٧٤)

=أهم الأفكار:

- ١- المسجد ركيزة أساسية لتنظيم حياة المسلمين وشملهم.
- ٢- عمارة المساجد تكون بإقامة شرع الله فيه وحلقات العلم وتربية النشء على البر والتقوى.

=تحليل النصوص (ص ٧٦)

- ١- أ- إنشاء المؤسسات الحكومية المعنية بالتعليم والبحث العلمي كالمدارس والجامعات والمراكز البحثية.
- ب- إشراف القطاع الخاص في تطوير التعليم وتقديم التسهيلات المختلفة له.
- ٢- تقديم أفضل المستويات التعليمية وفق معايير الجودة العالمية .
- ٣- معايير الجودة العالمية ويرمز لها بQAS ، وهي عبارة عن جُملة من المعايير الأساسية التي تتألف من المعايير الخاصة بنظام إدارة الجودة التي وضعها مجلس معايير الجودة الأمريكي QAS ، أما فيما يتعلق بالقواعد المنتهجة في هذا النظام فيحدثها المجلس وفقاً للمتطلبات المتزامنة مع المتغيرات الزمنية.
- معايير الجودة العالمية الأساسيات والمفردات ذات العلاقة بنظام إدارة الجودة، وهي QAS 2005 ، وينتمي هذا المعيار إلى نظم إدارة الجودة ويؤدي دوراً مهماً في وصفها، ويعتبر هذا المعيار هو المحور الأساسي لعائلة الجودة العالمية. المتطلبات الأساسية في إدارة الجودة، ويعرف بQAS المنتهي لنظام إدارة الجودة، ويتسم بالقدرة على استخدامه في أي نوع من أنواع المنظمات، ويعود سبب مرونة هذا المعيار إلى قدرته على توفير عدد من المتطلبات الأساسية التي تحفز المنظمة على بلوغ

هدفها في تحقيق رضا العميل بما تقدمه له من منتجات وخدمات. المبادئ التوجيهية لتحسين الأداء، وتُدرج أسفل بنود إدارة الجودة المعروفة بـ QAS 2000 التي تنتمي لنظم إدارة الجودة، وتقع على عاتقها مسؤولية التحسين والتطوير المستمر للأنظمة في المنشآت. معايير أخرى، تتضمن قائمة مواصفات إدارة الجودة عدداً ضخماً من المعايير الأخرى المنبثقة عن الجودة العالمية. أهمية الجودة العالمية توفير عدد أكبر من العمليات ذات الكفاءة والفاعلية. الحرص على الحصول على رضا العملاء وبالتالي الاحتفاظ بهم، واستقطاب المزيد. التحرر من عمليات مراجعة الحسابات. تنشيط عملية التسويق وتعزيزها. رفع الروح المعنوية ومستويات الوعي لدى الموظفين. التشجيع على الخوض بالتجارة الدولية. رفع نسب الأرباح. الحد من هدر المنتجات غير المطابقة للمواصفات، ورفع مستويات الإنتاجية. هـ

وسائل تطبيق الجودة في التعليم توجد مجموعة من الوسائل المقترحة التي تساعد في تطبيق الجودة في التعليم، والتي تساهم في دعم مستوى المؤسسات التعليمية، لذلك فإن أية فكرة تهدف إلى تطبيق الجودة في التعليم، يجب أن تعتمد على الوسائل التالية: تطوير المناهج، أي وضع مناهج جديدة، ومتطورة تهدف إلى مواكبة التطورات المرتبطة بطبيعة كل مناهج دراسي، وكيفية تأثيره على البيئة الدراسية. تحسين الوضع التعليمي، أي أن تحرص الجهات المشرفة على المؤسسات التعليمية على تقديم كافة الأدوات، والأجهزة. والوسائل التي تساهم في جعل الوضع التعليمي أكثر جودة. التمويل الكافي للمشاريع التعليمية، أي تقديم كافة الدعم للمؤسسات التعليمية الناشئة، والحديثة وجعلها قادرة على تطبيق الأفكار التي تسعى إلى تحقيقها في البيئة التعليمية. الاستفادة من الخبرات الأخرى، أي التعلم من تجارب القطاعات التعليمية بين دول العالم، والحرص على الحصول على الفوائد التي تم الوصول إليها من خلال الاستعانة ببرامج الجودة التعليمية لتطبيقها في مؤسسات التعليم المحلية. معايير الجودة في التعليم هي مجموعة من المعايير المرتبطة في جودة التعليم المدرسي، والجامعي وتوفر القدرة على التمييز بين البيئة التعليمية الناجحة، والبيئة التعليمية الفاشلة، ومن أهم هذه المعايير: معيار الجودة الشاملة يعد المستشار التعليمي، والتربوي فيليب كروزي أول من اهتم بوضع معايير للجودة في المؤسسات التعليمية، والتي اعتمد فيها على مفهوم الجودة الشاملة، والتي احتوت على النقاط التالية: العمل على تشجيع الأفراد سواء الطلاب، أو المعلمين على التكيف مع فكرة تأثير الجودة الشاملة. معالجة الأخطاء التي قد تحدث أثناء تطبيق الجودة داخل المؤسسة التعليمية. الحرص على تطبيق الأداء الصحيح، والذي يهدف إلى الوصول لتحقيق معايير الجودة في التعليم. تقييم الجودة في التعليم، من خلال قياس النتائج التي تم الوصول إليها، ومقارنتها مع النتائج السابقة.

= الربط مع الحياة (ص ٧٨)

يمكن للطالب الرجوع للمكتبة الأهلية في قريته.

= فكر وناقش (ص ٨٧)

١- من أكثر الفوائد للقراءة أنها تعمل على تحسين الأوضاع الاقتصادية و الاجتماعية. أهمية القراءة وفوائدها للفرد والمجتمع تكمن في تحسين نوعية الحياة، وذلك لأنها تعمل على نقل المعارف والخبرات بين الثقافات والشعوب المختلفة، لأن الحياة بطبيعتها حياة تكاملية وتعتبر القراءة همزة الصلة بين الثقافات المختلفة بعضها البعض. تعتبر القراءة من أكثر طرق الترفيه عن النفس وهي تمثل فائدة كبيرة في تحسين الإنتاج الأدبي، وكذلك هي تعمل على تحسين الحياة الفنية لأن معظم الروائع السينمائية تعتمد في قصصها على عدد من الروايات الأدبية المكتوبة، وكذلك النصوص المسرحية، والتلفزيونية. وكذلك من أهمية القراءة وفوائدها للفرد والمجتمع أنها تساعد الفرد على اكتساب لغة جديدة وثقافة جديدة، وهذا يساعدنا في تحسين الأداء وطريقة التفكير. تساعد القراءة على إنعاش الذاكرة، ونشاط العقل وبالتالي هي تحمل الإنسان من التعرض للزهايم مع التقدم في العمر. لو ارتقى الشخص بنفسه سوف يكون من السهل عليه الإرتقاء بالمجتمع.

٢- هناك علاقة طردية بينهما. لا شك أن نهضة أي أمة وازدهار حضارتها لا يأتيان من فراغ، إنما ذلك نابع من إنجاز متكامل ومتناسق في كل المجالات، إضافة إلى وعي تام بكل ما يوصل للتميز والرقي، خاصة في مجال العلم الذي يُعدُّ مشعل الفخر بين الأمم، والمؤشر الأبرز لتقدمها الحضاري، من خلال العناية بالعلم والعلماء والإشادة بفكرهم، وتشجيعهم على البحث والإنتاج ونشر كتبهم وحفظها في الخزائن والمكتبات. عرّف تاريخنا الإسلامي حقبا لا نظير لها في اتساع رقعة العلم والتأليف في كل الفنون والميادين، وشهد بروز أكبر المكتبات التي كانت تُشدُّ إليها الرحال من كل أقطار العالم لذيع صيتها وندرة كتبها.

= (فكر و اقترح) (٧٩)

يترك الحرية للطلاب.

= توظيف المصادر / التقانة (٧٩)

أ- الرجوع للموسوعة العمانية

الرجوع للمجلد (ت-ج) صفحة ٨٤٥ (النادي الثقافي) والمجلد (ن) صفحة ٣٥٨٥ (النادي

العلمي)

النادي العلمي



مركز علمي ثقافي تابع لوزارة التراث والثقافة.

يعنى بالثقافة العلمية للشباب، تأسس في ١٢ إبريل ١٩٨٩م. يهدف النادي العلمي إلى الإسهام في نشر الثقافة العلمية بين فئات المجتمع، والعمل على زيادة المستوى العلمي والكفاءة العلمية لدى المنتسبين بالتخصصات المختلفة، وتهيئتها ورعايتها، والإسهام في اكتشاف ميول

ن



النادي العلمي

المنتسبين إلى النادي وتوجيهها التوجيه السليم، وتوثيق العلاقة بين النادي العلمي والأندية والمؤسسات العلمية الأخرى المحلية والعربية والعالمية، وتنمية الاتجاه العلمي بين أعضاء النادي.

يعقد النادي العلمي دورات تدريبية متواصلة تحت إشراف متخصصين في مختلف المجالات، مثل: الإلكترونيات والتصوير الفوتوغرافي والتلفزيوني وبرامج الحاسب الآلي والمونتاج التلفزيوني. إلى جانب المقر الرئيس للنادي في محافظة مسقط، يتبع النادي إدارياً فروع في معظم محافظات السلطنة.

الثقافي، النادي



النادي الثقافي مؤسسة ثقافية.



أُنشئ عام ١٩٨٣م بموجب المرسوم السلطاني رقم ٨٣/٣١، وكان يعرف باسم النادي الجامعي، وفي عام ١٩٨٦م عدل مسماه إلى النادي الثقافي بموجب المرسوم السلطاني رقم ٨٦/٤٢، وفي عام ٢٠٠٨م صدر المرسوم

ث



النادي الثقافي مؤسسة ثقافية

السلطاني رقم ٢٠٠٨/١٥ بإعادة تنظيم النادي الثقافي، وبموجب هذا المرسوم أصبح النادي تحت إشراف وزارة التراث والثقافة.

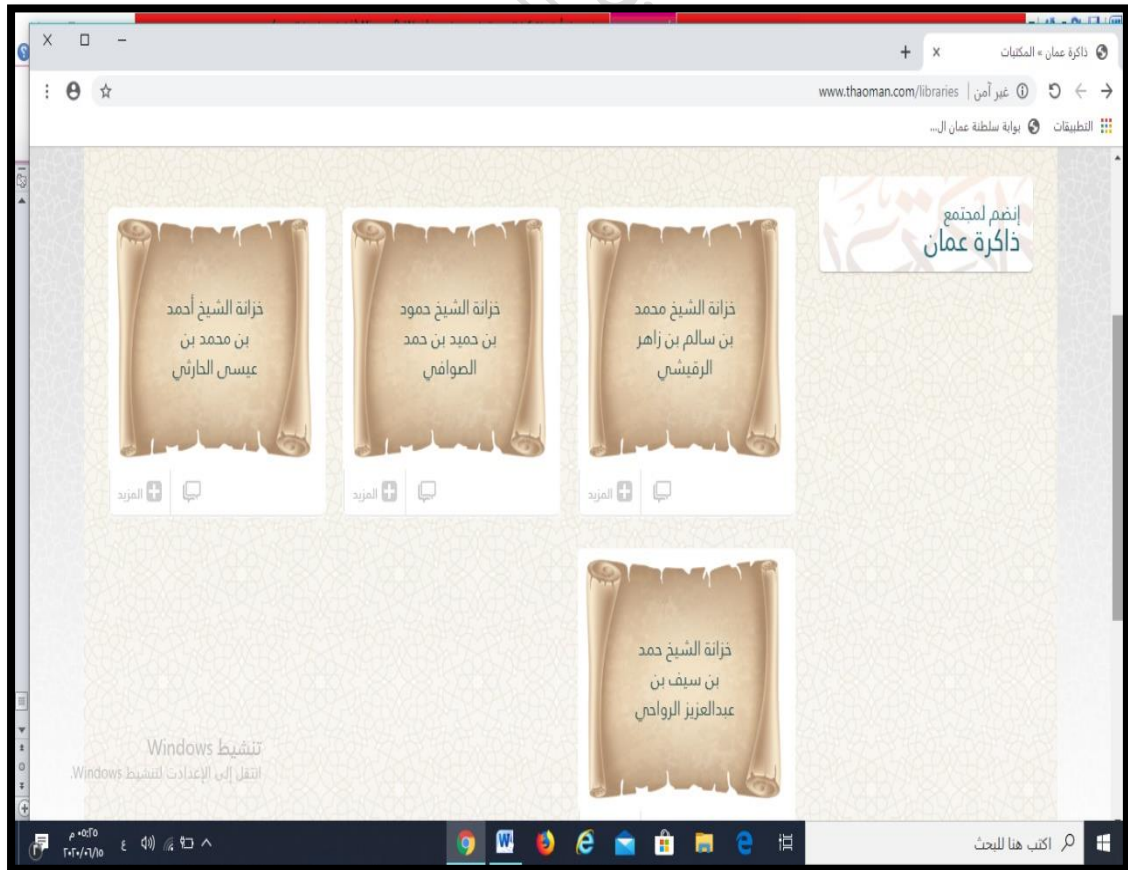
يعمل النادي على توثيق الروابط الثقافية والاجتماعية بين المثقفين والمفكرين والأدباء، ونشر الوعي الثقافي بإقامة الندوات والمحاضرات الثقافية بمقر النادي، كما يقيم المعارض الفنية والأمسيات والجلسات الثقافية، ويعمل النادي على التنسيق والتعاون مع المؤسسات الثقافية المماثلة على المستوى الخارجي. ويضم النادي مكتبة تحتوي على الكتب والمراجع والموسوعات والدوريات في كافة فروع الثقافة والمعرفة.

مكتبة ذاكرة عمان

ذَآكِرَةُ عُمَانَ مؤسسة أهلية علمية ثقافية غير ربحية، مسجلة لدى وزارة التراث والثقافة بسلطنة عُمان، تُعنى برصد الذاكرة العمانية على تنوع روافدها، واحتواء المنجز الفكري العُماني على اختلاف أوعيته،



تأسست نواتها الأولى في عام ١٤٢٤هـ/ ٢٠٠٤م، وأُعلنَ إشهارها رسمياً في محرم ١٤٣٥هـ/ ديسمبر ٢٠١٣م، ومقرها محافظة مسقط بسلطنة عمان



=الدرس الثالث (الإسهامات الثقافية والحضارية العمانية).**=فكر وناقش (ص ٨٢)**

الفكرة / فائدة العلم

القيمة / الانتفاع من العلم مهما كثر أو قل.

= تحليل الجداول والأشكال (ص ٨٣)

١٩٩-١٠٠	ق ٢ هـ
٢٩٩-٢٠٠	ق ٣ هـ
٤٩٩-٤٠٠	ق ٥ هـ
٨٩٩-٨٠٠	ق ٩ هـ
١٠٩٩-١٠٠٠	ق ١١ هـ
١١٩٩-١١٠٠	ق ١٢ هـ
١٢٩٩-١٢٠٠	ق ١٣ هـ
١٣٩٩-١٣٠٠	ق ١٤ هـ

= توظيف المصادر / التقانة . (ص ٨٣)

هناك أربع شخصيات عمانية تم إدراجها حتى الآن ضمن برنامج اليونسكو للذكرى الخمسينية أو المئوية للأحداث التاريخية المهمة والشخصيات المؤثرة عالمياً وهي: شخصية الخليل بن أحمد الفراهيدي (في دورتها ٣٣ لمؤتمرها العام في عام ٢٠٠٥م) والطبيب راشد بن عميرة (خلال المؤتمر العام لليونسكو في دورته لعام ٢٠١٣). والشيخ نور الدين السالمي والطبيب والفيزيائي العماني ابن الذهبي أبو محمد عبدالله الأزدي (تم إدراجهما ضمن أعمال الدورة ٣٨ للمؤتمر العام لليونسكو ٢٠١٥).

= فكرو واقترو (ص ٨٣)

يترك الحرية للطلاب

= الربط مع الحياة (ص ٨٤)

يمكن القيام برحلة تعليمية لحد القلاع والحارات ملامسة الواقع وتسجيل البيانات.

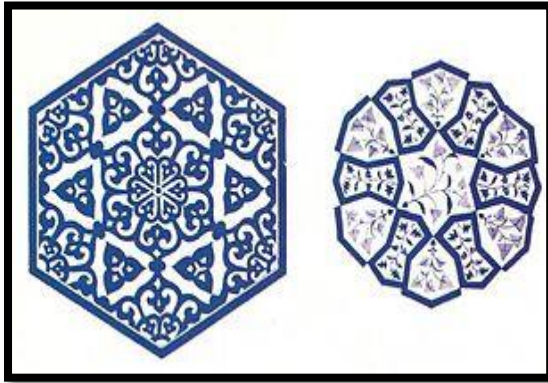
نموذج (قلعة نزوى / تقع في ولاية نزوى بمحافظة الداخلية بنيت لتكون مقرا للحكم مكونات قلعة نزوى

وهي عبارة عن منصة منبسطة السطح أقيمت على قاعدة مردومة بالحجارة علوها ١٥ م ويقال ٣٠ م إلى باطن الأرض، مزودة بفتحات مدافع ويتم الصعود إلى القلعة عن طريق سلم ضيق على شكل حرف (ح) . حيث يوجد سبعة أبواب، وعند كل باب منعطف يطل على هذه الأبواب فتحات دفاعية

ويصل ارتفاع قلعة نزوى إلى ٢٤ مترا وقطرها الخارجي إلى ٤٣ مترا والقطر الداخلي إلى ٣٦ مترا، بها سبعة آبار وفتحات متعددة لمرابطة المقاتلين المدافعين عن القلعة، وترتبط القلعة بحصن ذي ممرات معقدة

= تحليل النصوص (ص ٨٤)

المسجد مبني في مكان مرتفع مطل على البحر حيطانه من القاشاني .



= القاشاني /

من الفنون الزخرفية الفارسية حل محل الفسيفساء وهو عبارة عن ألواح خزفية مربعة الشكل بها زخارف ملونة بالأزرق النيلي والأزرق السماوي.



/ الزليج

فن عريق من الفسيفساء من أشكال فخارية هندسية مدقوقة قطعة بقطعة مركبة في لوحة من الجبس.

= تحليل النصوص (ص ٨٦)

١-الأخذ بأحدث أساليب العلم والتقنية.

٢- لا - يشمل جميع جوانب الحياة ولا يشمل المباني فقط بل يتضمن بناء الثقافة الانسانية وهو بناء الإنسان روحا وفكرا وجسدا والحفاظ على موارثه العلمي والثقافي ونشر تاريخه الأدبي والديني.

٣- مزج الحاتة بالأصالة يعني الأخذ بالحدائثة والمدنية والتطور مع الحفاظ على الهوية الحضارية والتراث العريق للدولة.

٤- رأي أن الحفاظ عليه علامة من علامات عراقة البلد وهو مصدر فخر واعتزاز لصاحب الأرض وفيه تعميق الشعور بأن حاضرهم موصول بماضيهم وأن مستقبلهم هو نتاج جهدهم في ذلك الماضي وهذا الحاضر.

=توظيف التقانة / المصادر (ص ٨٦)

شَمْسَاءُ الْخَلِيلِيَّةُ

(ت ١٣٥٣هـ / ١٩٣٣ م)

شَمْسَاءُ بنت سعيد بن خلفان بن أحمد بن صالح الْخَلِيلِيَّةُ : عالمة جلييلة وأديبة فقيهة ، هي ابنة الشيخ الْمُحَقِّقِ والعلامة الرِّبَانِيَّ سعيد بن خلفان الخليلي (ت ١٢٨٧هـ) رحمه الله ؛ أحد أفضاذا الإباضية في القرن الثالث عشر الهجري . وُلِدَتْ بَعْمَانِ فِي بِلْدَةِ بوشَـرٍ « حيث كان يُقيم والدُها قبل انتقاله إلى سَمَائِلَ وَاتِّخَاذِهِ إياها وطنًا له ، وَأُمُّهَا بنتُ الشيخِ سُلَيْمَانَ بن ماجد الخروصي ؛ التي أُنجِبَتْ للعلامة الْمُحَقِّقِ وَلَدَيْنِ هُمَا مُحَمَّدٌ وَعبدالله ، وبنْتًا واحدة هي شَمْسَاءُ وكانت أكبرهم ، وفي هذا البيت الكَرِيمِ نَشَأَتْ شَمْسَاءُ وتعلَّمت القرآن الكريم ، وتفقهت في أمور الدين ، وهَلَّتْ من مَعِينِ والدِها .

ثُمَّ تزَوَّجَهَا الإمامُ الرِّضِيُّ عَزَّانُ بنُ قيس بن عَزَّان بن قيس البوسعيديُّ بعد أن عُقدت عليه البيعة من قِبَلِ والدِها العَلَمَةِ الخليليِّ ورجالِ الإباضية في ذلك العصر سنة ١٢٨٥هـ ، وعاشت مع زوجها حياة طيبة شاطِرتُها فيها بطولاته وتضحياته في سبيل إعلاء كلمة الحق ورفع رايته ، حتى اختاره الله إليه فقضى نَحْبَهُ شهيدًا سنة ١٢٨٧هـ ، وترك السيدة شَمْسَاءُ شابةً يافعةً في مُقْتَبَلِ عمرها ، ولم تُنجب منه ولدًا ، ومع ذلك أترت العيش بعده دون زواج ، وقالت قولتها المشهورة : لا رَجُلَ بعدَ عَزَّانِ . وتَقَيَّتْ على هذه الحال سنًّا وستين سنة صابرةً مُحْتَسِبَةً ، حتى لَقِيَتْ رَبَّها راضيةً مرضيةً ، وذلك في بلدة العِلاية بولاية سَمَائِلِ سنة ١٣٥٣هـ ، ودُفِنَتْ فيها زَمَنَ إمامة الإمام محمد بن عبدالله الخليلي (١٣٣٨هـ / ١٩٢٠م - ١٣٧٣هـ / ١٩٥٣م) .

كانت السيدة شَمْسَاءُ مرجعًا لأهل عصرها ، يقصدها الناس من كُلِّ حَدَبٍ وَصَوْبٍ ، كما كانت سَنَدًا قويًا لابن أخيها الإمام مُحَمَّد بن عبدالله بن سعيد الخليلي ؛ تُعِينُهُ في أمور دولته وتُنْفِقُ الأموالَ لِناصِرتِهِ ودَعْمِهِ ، ويُذَكِّرَانِ لَهَا يَدًا في علم السِّرِّ ، وقد تركت آثارًا أدبيةً وفقهية طيبة .

الشيخة زيانة بنت سلوم بن سعيد أمبوسعيدية (ق ١٤هـ) ، اشتغلت بطلب العلم ، أعطاه الله ملكة في علم الميراث ، وزاد اهتمامها بتأسيس مكتبة علمية يقصدها المتعلمون ، وذلك لما زخرت به هذه المكتبة من

مكونات الكتب النفيسة، والمخطوطات الثرية كبيان الشرع، والمصنف، والضياء، وقد أوقفها في سبيل الله، والشيخة نضيرة بنت العبد بن سليمان الريامية (ق ١٤ هـ) التي ولدت ببلدة «معمد» إحدى قرى ولاية منح، واغتنت حياتها في طلب العلم وتحصيله، وحفظ كتاب الله سبحانه وتعالى، مما كان له أثر في تكوينها العلمي، كما عدت من العالمات البارزات في نظم الشعر، وأراجز الفقه، ومن حبها للخير، ونشر العلم بين الناس، فقد كانت توزع الصدقات على طلاب العلم، كما كانت لها مدرسة علمية وهي المدرسة الطينية المجاورة لبيتها، لطلبة العلم وحفظ القرآن الكريم، ولم يقف اهتمامها لهذا الحد، بل قامت بتأسيس مكتبة علمية تضم عشرات المخطوطات النفيسة.

= فكرو واقتروا (ص ٨٧)

نعم _ فتح أندية أدبية نسائية – التعاون مع دور النشر لتسهيل إجراءات نشر الكتب – زيادة عدد الطالبات في التخصصات الأدبية في الجامعات والكليات وفتح باب الابتعاث لهن – تشجيع النساء على الكتابة في المجالات الأدبية وفتح باب المشاركة لهن .

= توظيف التقنية / المصادر (ص ٨٧)

يترك للطالب حرية التنفيذ

الأسئلة التقييمية للوحدة (ص ٨٨)

السؤال الأول:

- ١- ساهم في بناء الشخصية العمانية وإبراز الهوية الوطنية وفي تكوين طريقة حياة العمانيين وتنظيم علاقاتهم وتفاعلاتهم الاجتماعية.
- ٢- ساهم في استقرار المجتمع وضمان سواسية الجميع أمام القانون.
- ٣- تقوية روابط المجتمع والمساهمة في بناء الوطن.

السؤال الثاني:



السؤال الثالث:

- ١- لأنها كانت تؤسس من قبلهم ومنها يقومون بنشر العلم.
- ٢- وذلك بسبب اهتمام العمانيين بالثقافة والحضارة منذ فجر الاسلام حيث جعلوا العلم ديدنهم وساعدت عوامل في ابراز ذلك كالموقع الاستراتيجي والاستقرار السياسي والرخاء الاقتصادي.
- ٣- وذلك بسبب توفر الموارد الطبيعية اللازمة للعمارة والمناظر الخلابة للطبيعة العمانية وكذلك الانفتاح الثقافي والتواصل الحضاري للعمانيين منذ القدم.

السؤال الرابع:

- ١- القلاع والحصون.
- ٢- وجود الأسوار العالية والأبراج والمتاريس بفتحات لإطلاق النار دفاعا عن الحصن أو القلعة وفتحات على المداخل لصب الدبس أو الزيت المغلي على الأعداء.

- ٣- لعبت دورا كبيرا في الحماية الأمنية للبلد ولعبت دورا سياسيا ففهما يلتقي الحكام والأئمة بالشعب كما كانت مقرا للحكم ومكان لحبس المساجين كما ساهمت نشر العلم حيث كانت بها المدارس والمكتبات .
- ٤- وفي الوقت الحاضر تلعب دورا في السياحة وبالتالي دعم اقتصاد الدولة.

تم بحمد الله

نتيخة علي الغنوصية

دليل حل أنشطة كتاب هذا وطني في

السيرة الحضارية لعمان

للصف الحادي عشر

(الفصل الدرامي الثاني)

نشره على
المنشور
صبيحة

الوحدة الثالثة (الاقتصاد العماني نمو وتطور)**الدرس الأول: نشأة الاقتصاد العماني****= فكر وناقش (ص ٩٥)**

*العوامل الطبيعية / ساهمت طبيعة السطح وتنوع الأقاليم الجغرافية في تحديد الأنشطة الاقتصادية التي يمارسها سكان السلطنة فوجود السواحل ساهم في ظهور حرفة الصيد والسهول الخصبة أدت لقيام نشاط زراعي معتمد على مياه الري كما ان الجبال ساهمت في ظهور الثروات الطبيعية وترتب على ذلك قيام العمانيون بتصدير تلك المنتجات للحضارات المجاورة.

العوامل البشري*= توظيف المصادر (ص ٩٦)**

*الموقع الجغرافي لعمان : تمتد سلطنة عمان جغرافياً في أقصى الجنوب الشرقي لشبه الجزيرة العربية على شكل شبه جزيرة ذات ثلاث جهات بحرية مترابطة. وهي واقعة في الجزء الغربي من قارة آسيا.

* خبرة العمانيين في الملاحة البحرية: امتلاك السلطنة لسواحل طويلة أثر في حياة العمانيين حيث

ساهم في ظهور حرفة الصيد كنشاط اقتصادي مارسه سكان المناطق الساحلية و أيضاً ساعد ذلك على تطوير نظام الملاحة البحرية فبرع العمانيون في صناعة السفن وقيادتها وبنوا الأساطيل التي عبروا بها بحار العالم فاكتسبوا منها الخبرات التجارية. كما ساعد على سهولة التواصل مع الحضارات والأقاليم المجاورة. ومن التحديات التي كانت تواجه البحارة العمانيين الرياح الموسمية العاتية والتيارات البحرية والدوامات البحرية والصخور والشعاب المرجانية وكذلك القراصنة. وقد تمكن العمانيون من مواجهتها واكتساب الخبرة الملاحية العالية فقد استفادوا من حركة الرياح الموسمية في خروج السفن من المؤاني العمانية وعودتها وكذلك الاستفادة من مطالع النجوم ومغارها وطولها وعرضها وتغير الامواج ومد البحر وجزره والاستفادة من الاجهزة الملاحية في تلك الفترة كالباطلي وهو جهاز لقياس سرعة المركب والاسطرلاب والمرجاس أو البلد بالمحلي والذي يستخدم لقياس عمق المياه.

*السلع والبضائع المستوردة من الهند وشرقي أفريقيا: خشب الساج والعاج والجلود والعقاقير والعمود والصفوف من الساحل الشرقي لأفريقيا والمنسوجات الحديدية والنحاسية والزجاجية والبهارات من الهند.

= الربط مع الحياة / (ص ٩٦)**ترك المهمة للطالب**

- ١- قام الاجداد بدور كبير في استغلال امكانيات الارض وتحويلها لأنشطة اقتصادية حسب المكان والبيئة التي عاش بها وواجه الأجداد تحديات الطقس والأرض ولا أدل من ذلك سوى الإرث الحضاري الذي خلفوه لنا.
- ٢- الرسالة أن نستمر بالعطاء وبذل الجهد لرفع اسم الوطن عاليا. والدور يكون بالاجتهاد في الدراسة والعمل الشريف لكسب العيش.

= توظيف المصادر (ص ٩٨)

فقد تم إنشاء المؤسسة العامة للمناطق الصناعية بموجب المرسوم السلطاني رقم ٤ - ٩٣ بهدف إدارة وتشغيل وتنمية المناطق الصناعية بالسلطنة التي يصل عددها حاليا ثمانى مناطق وهي: الرسيل وصحار وريسوت ونزوى وصور والبريمي إضافة الى منطقة صناعة تقنية المعلومات واحة المعرفة مسقط والمتخصصة في الصناعة المعرفية وكذلك المنطقة الحرة بالمزيونة.

الرسيل	.المواد الكيميائية -البطاريات الكهربائية - مواد البناء - كابلات الالياف البصرية -المواد الغذائية - المنسوجات - القرطاسيات - الاصباغ - المرشحات - الاثاث.
صحار	الرخام -اعادة تدوير الورق - المواد الغذائية المنظفات - المنتجات الجلدية -الاثاث -معجون الاسنان -الراتنجات -الزجاج -الفولاذ - القضبان -زيوت المحركات -الالمنيوم.
ريسوت	القرطاسيات -الملفات - تعليب الاسماك - الدجاج المجمد -الانابيب البلاستيكية -الحديد الصلب -اللوازم الطبية -السخانات التي تعمل بالطاقة الشمسية - الدقيق -الاسمدة -الزيوت النباتية.
صور	الشركة العمانية للغاز المسال والشركة العمانية الهندية للأسمدة- صناعة المرطبات - المنتجات الاسمنتية - البلاط - المنتجات السمكية - صناعة القوارب - المنتجات الخشبية.
نزوى	السيراميك -البلاستيك - المنتجات الطبية - تعبئة الشاي - المياه المعدنية - خزانات المياه-صب الحديد - الزيوت -المواد المعدنية
سمائل	البلاستيك - الحجر الطبيعي - مقاولات البناء - الاليكترونيات - الصناعات التعدينية - الصناعات الحديدية - الصناعات التقنية.
المزيونة	مصانع الفرز والتعبئة - ورش صيانة الاليات والمعدات الثقيلة - قطاع استيراد البضائع وتجارة السيارات - تجارة الخضار والفواكه خدمات المطاعم - التخليص الجمركي والنقل والتوزيع - الصناعات الخشبية.
واحة المعرفة	مكاتب - كليتين رائدتين في مجال تقنية المعلومات والعلوم الأخرى.

٢- تسعى المؤسسة العامة للمناطق الصناعية إلى تحقيق حزمة من الأهداف الاستراتيجية والمركبات التنموية تتمثل في جذب الاستثمارات الأجنبية للاستثمار بالسلطنة وتوطين رأس المال الوطني وحفز القطاع الخاص

للمساهمة في تحقيق التنمية الاقتصادية والاجتماعية المستدامة والشاملة وإدخال التكنولوجيا الحديثة واكتساب العاملين المهارة الفنية اللازمة لتطوير إنتاجهم. كما تسعى إلى إيجاد فرص عمل جديدة للحد من مشكلة نقص فرص العمل وتشجيع الصادرات وتنمية التجارة الدولية وتشجيع إقامة الصناعات التصديرية وتنشيط القطاعات الاقتصادية العاملة بالسلطنة مثل قطاع النقل والقطاع المصرفي والقطاع السياحي وغيرها .

= الدرس الثاني / الاقتصاد العماني ...مقوماته وقطاعاته**= فكر وناقش : (ص ١٠٠)**

- أ- يلعب الأمن والاستقرار دورا محوريا في النمو الاقتصادي للدول من خلال جذب الاستثمارات المحلية والخارجية واستقطاب رواد الأعمال وبالتالي توفير فرص العمل وجلب العملات الصعبة .
- ب- ساعد الموقع الجغرافي للسلطنة في انفتاحه على المحيط الهندي وسهولة التواصل مع الدول والأقاليم المجاورة وبالتالي تعزيز التبادل الاقتصادي والتجاري بين الدول ، كما أن موقع عمان على مضيق هرمز أكسبه أهمية كبيرة للتجارة الدولية .
- ج- تعمل على تسريع وتسهيل النمو الاقتصادي للدول من خلال استقطاب الاستثمارات المحلية والخارجية وتحسين بيئة الاستثمار وسهولة ممارسة الأعمال .
- د- يعتبر توفر الأيدي العاملة المدربة من عوامل الجذب الاستثماري . كما أن عدم توافر هذه الأيدي تعتبر من معوقات النمو الاقتصادي فتطوير مهارات العمالة من الأساسيات لتطوير الانتاجية وتخفيف تكاليف الانتاج وزيادة العائدات الاستثمارية وبالتالي تحسين مستويات المعيشة .
- تساعد الاتصالات والمواصلات بشكل فعال في الربط بين مناطق الانتاج بمناطق الاستهلاك وتأمين انتقال الأفراد ونقل المواد الخام والبضائع من مناطق الاستثمار وإلها مما يساعد على نمو الاقتصاد وتطوره.

= تحليل الجداول والأشكال (ص ١٠١)

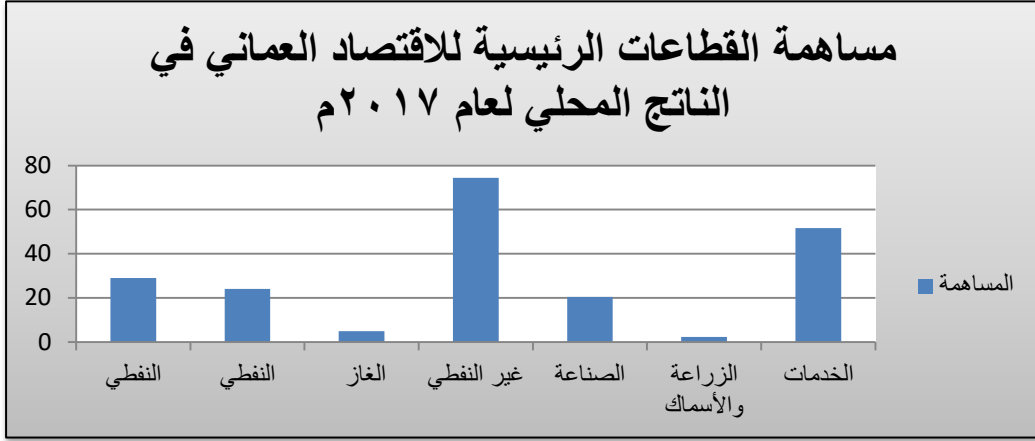
-١

القطاع	السنة ٢٠١٩ م
القطاع النفطي	٣٤,٤%
النفط	٢٩,٠%
الغاز	٥,٤%
القطاع الغير نفطي	٦٩,٨%
الصناعة	١٩,٣%
الزراعة والأسماك	٢,٤%
الخدمات	٤٨,١%

٢-القطاع النفطي = تراجع

القطاع غير النفطي = نمو

بسبب سياسات السلطنة المتجهة نحو تنوع مصادر الدخل والتقليل من الاعتماد على النفط باعتباره موردا غير متجدد .



-٣

= فكر وناقش (ص ١٠٣)

١- بسبب توجه السلطنة نحو سياسة التنوع والتصنيع والخصخصة بهدف تقليل مساهمة قطاع النفط في الناتج المحلي وتعزيز مساهمة القطاعات الأخرى.

ب- يؤثر تدبذب أسعار النفط على النمو الاقتصادي العالمي وكذلك الناتج المحلي في الدول المنتجة للنفط مما يؤثر على خزينة الدولة وبالتالي تنفيذ المشاريع الاقتصادية مما ينعكس على المستوى الاقتصادي للدول.

= توظيف المصادر/التقانة (ص ١٠٣)

١- التذبذب بسبب تقلبات أسعار النفط عالمياً.

٢- بلغ متوسط الانتاج في عام ٢٠١٩ في شهر يوليو (٣٠,٠٩١ مليون برميل شهريا) كما بلغ متوسط سعر النفط تسليم شهريونيو ٢٠٢٠ (٢٣,٦٥ دولار أمريكي).

= فكر وناقش (ص ١٠٤)

أ- تنوع هيكل الانتاج و ايجاد صناعات جديدة وتوفير فرص عمل وجلب العملات الصعبة.

ب- يلعب دورا كبيرا في دفع عجلة التنمية المستدامة وتنوع الانتاج والتصدير والابتكار وبالتالي رفع الناتج المحلي للدول. كما ينظر إليها على أن لها دورا كبيرا في زيادة معدلات التوظيف وتوفير فرص العمل.

ج-توفير الدعم المالي والموارد المالية للمشاريع المختلفة وتعزيز العملية التنموية وتطوير البنية التحتية وتوسيع الأنشطة التجارية .

فكر واقتح (ص ١٠٤)

الاتجاه نحو القطاع السياحي واستثمار الموارد والثروات البحرية والتصنيع والتعدين وتنشيط القطاع الزراعي وتربية الحيوانات وهي تمتلكها السلطنة .

تحليل النصوص (١٠٤)

١-تفعيل الشراكة بين القطاع الخاص والقطاع الحكومي.

٢-اشراك المواطنين في بناء الوطن .

٣-تحمل المسؤولية في بناء وتنفيذ الخطط والبرامج المستقبلية.

نتيجة علي الغنوصية

= الدرس الثالث (الاقتصاد العماني التنافسية و آفاق المستقبل)**= توظيف المصادر/ التقانة (ص ١٠٦)**

١/ الدول التي تصدر سلطنة عمان إليها منتجاتها (الصين - اليابان - الهند - الامارات - البحرين - السعودية - الاتحاد الأوروبي - دول أمريكا).

٢- بلغت قيمة الصادرات الغير نفطية حسب إحصائيات نهاية سبتمبر ٢٠١٩ م مليارين و٥٧٣ مليون و٥٠٠ الف ريال عماني.

ب-

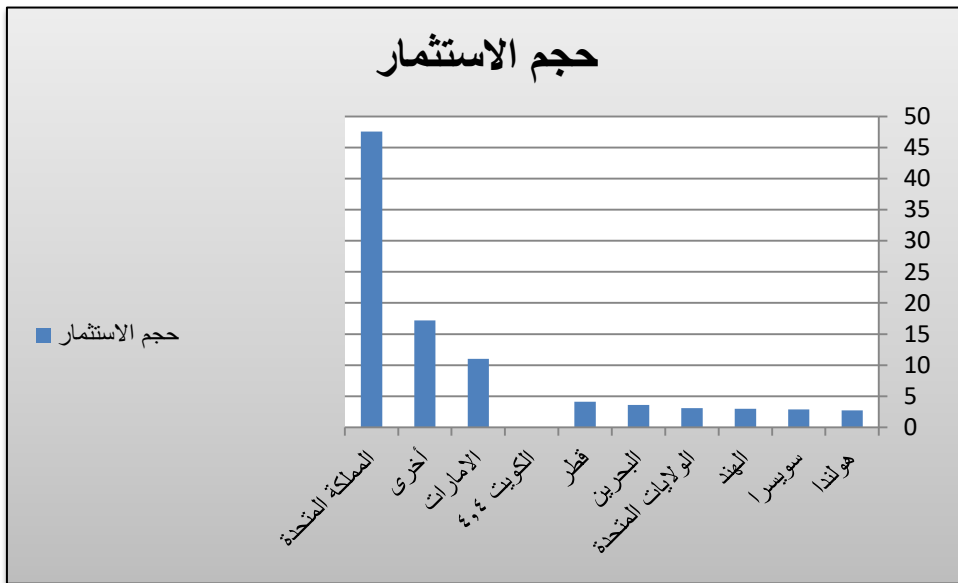
المنتجات العمانية	أمثلة عليها
اللداائن ومنتجاتها	البلاستيك - البوليستيرين - النايلون .
الحيوانات الحية ومنتجاتها	الأغنام /الأبقار/ الأسماك (الببيض - اللحوم - الجلود)
المنتجات المعدنية	النحاس - الكروم - الذهب - الفضة - المنجنيز

= الربط مع الحياة (ص ١٠٦)

(يترك للطالب حرية التنفيذ مع مراعاة ضوابط التصميم ووضع خطة للنشر)

= تحليل الجداول والأشكال (ص ١٠٨)

١- إجمالي نسبة الاستثمارات الخليجية في السلطنة لعام ٢٠١٧ م (١١ + ٤,٤ + ٤,١ + ٣,٦ + ٢٣,١)



-٢

٣- الدول التي تحتل المراتب الثلاث الأولى في حجم الاستثمارات مع السلطنة حتى نهاية الربع الثالث من عام ٢٠١٩ هي المملكة المتحدة (٥ مليار و ١٧٩ مليون و ٥٠٠ ألف ريال عماني) تليها الإمارات العربية (١٣٠ مليار و ٥٠٠ مليون و ٥٠٠ ألف ريال عماني) ثم الصين (٤٧٩ مليون و ٧٠٠ ألف ريال عماني)

= فكرو واقتروا (ص ١٠٩)

منتجع مزون (القطاع السياحي) - من أهدافه التعريف بالسياحة العمانية - توفير أماكن الراحة للسياح - يقع على شاطئ بحر العرب - التوقعات له إيجاد مصدر للدخل - التعريف بالمنتج العماني - تطوير قطاع السياحة - المساهمة في الناتج المحلي

= توظيف المصادر / التقانة (ص ١١٠)

*محااور الرؤية العمانية المستقبلية ٢٠٤٠ م (الإنسان والمجتمع = تهدف لإرساء مبدأ العدالة والمساواة بين أفراد المجتمع - تمكين الأسرة ودعم المرأة والاهتمام بالشباب والأطفال والأشخاص ذوي الإعاقة وتوفير الرعاية لهم ودعم التنمية المحلية المتوازنة وتقليل الفوارق بين فئات الدخل المختلفة. كما تهدف للمحافظة على التراث والتقاليد الأصيلة والهوية العمانية المرتكزة على القيم الإسلامية وتهدف أيضا إلى بناء قدرات المواطنين وإعدادهم بقدر عال من الكفاءة العلمية والعملية لبناء مجتمع قادر على مواجهة التحديات والمتغيرات العالمية)

= الأسئلة التقويمية للوحدة (ص ١١١)

السؤال الأول :

- ١- ظهرت حرفة الزراعة والتعدين في المناطق الجبلية ومارس سكان السواحل حرفة التجارة والصيد كما امتن أهل الصحراء حرفة الرعي وتربية الحيوانات بالإضافة للتجارة.
- ٢- وصول عمان لشرقي أفريقيا والهند والصين وتبادل المنتجات المختلفة فيما بينها واستقرار الكثير من التجار في تلك الأماكن .
- ٣- من خلال الامتيازات التي أتاحتها للمستثمرين مثل السماح بالتملك وحرية دخول رأس المال (الرجوع للصفحة ١٠٧)

السؤال الثاني :

- ١- ميناء الدقم.
- ٢- ولاية مدحاء
- ٣- وجود حقول النفط.

السؤال الثالث :

- ١- منافسة المنتج الأجنبي -
- ٢- إمكانية تحويل إيرادات المشروع من الريال العماني للعملة الاجنبية (الرجوع للصفحة ١٠٧)

٣-الاقتصاد - التنمية - الإنسان - المجتمع - الحوكمة - الأداء المؤسسي.

السؤال الرابع :

المشاريع الاقتصادية	أمثلة عليها
المشاريع الصناعية والتجارية	المنطقة التجارية الحرة بصلالة - ميناء صحار الصناعي
المشاريع اللوجستية	ميناء الدقم - مطار مسقط الدولي
المشاريع السياحية	المتحف الوطني-مركز عمان للمؤتمرات والمعارض

الوحدة الرابعة (عمانالدولة العصرية)

= الدرس الأول ... (جلاله السلطان قابوس غفر الله لهمؤسس الدولة العصرية)

= توظيف المصادر / التقانة (ص ١١٦)

أحمد بن سعيد بن أحمد البوسعيدي ، إمام وقائد عسكري ومؤسس الدولة البوسعيدية ، ولد في حي الجامع بولاية أدم بتاريخ ٢٥ رجب ١١٠٥ هـ (٢٠ مارس ١٦٩٤ م) ، بدأ حياته راعياً للإبل ثم اشتغل بالتجارة . دخل الحياة السياسية في عام ١١٤٧ هـ (١٧٣٤ م) بانضمامه إلى الإمام سيف بن سلطان الثاني اليعربي الذي بعثه في مهمة إلى الإحساء ، وعينه بعد عودته مستشاراً له في عام ١١٤٩ هـ (١٧٣٦ م) ، وتولى في عام ١١٥٠ هـ (١٧٣٧ م) إدارة ميناء صحار ، ثم عينه والياً عليها ، واكتسب قبولاً كبيراً من الناس أثناء ولايته على صحار ، وذلك لما أشاعه من الأمن والعدل في المدينة ، مما أدى إلى تخوف سيف بن سلطان الثاني من أن يستقل عنه بحكم مدينة صحار ، فأراد التخلص منه ، واستدعاه إلى مسقط ، غير أن أحمد التقى في طريقه برزيق بن بخيت النخلي ، وكان عاملاً لدى الإمام ، فحذره ، فعاد إلى صحار ، فعلم الإمام سيف بما قام به رزيق فسجنه ثلاثة أشهر ، واتجه بقواته إلى صحار ، وعندما وصل الإمام إليها قابله أهلها ، فوصفوا له أحمد بن سعيد بالإخلاص والطاعة ، وبعث أحمد ابنه الأكبر هلال إلى الإمام ليدل على طاعته ، فعاد الإمام إلى مسقط وبرفته هلال ، ثم أعاده إلى أبيه بعد بضعة أشهر .

وكان من قادة سيف بن سلطان فأعجبت سيرته فولاه على "صحار" ، ثم جعله سيف دولته ، وفوض إليه استقرار أحمد في صحار ، ثم مات سلطان بن مرشد الأمور كلها . وعندما صارت القيادة إلى سلطان بن مرشد أثناء حربه مع الفرس وكانوا قد توغلوا في الديار العمانية ، فقام أحمد بمقاتلة 1743 عنده في صحار سنة العجم وأجلاهم عن "عمان" وقتل كثيراً منهم بمكيدة صنعها لهم ، فخضعت له البلاد ، وأحبه أهلها فانتقل إليه ملك اليعاربة .

البرج الحديث ، في قلعة الرستاق ، بني في عهد الإمام أحمد بن سعيد ، وبلغ ارتفاعه ١١ متراً ونصف المتر ، وعليه ثمانون مثلثاً تجملياً . بعد مدة إنقلب علماء وأمرء اليعاربة على سيف بن سلطان ، وبايعوا بلعرب بن حمير ، فاضطر سيف إلى الاستعانة بالفرس . بقي أحمد بن سعيد في حصنه محايداً إلى أن وصلت له قوات الفرس ، حيث قاموا بقصف الحصن بالمدافع إلا أنه تمكن من الصمود إلى أن رحلت قوات الفرس ، فقام البوسعيدي بالسيطرة على بركاء وولى عليها خلفان بن محمد السعدي ، وانسحب إلى صحار .

بيت النعمان ، في ولاية بركاء ، بمنطقة الباطنة . بناه الإمام سيف بن سلطان اليعربي . واتخذ الإمام أحمد بن سعيد البوسعيدي بيت النعمان استراحة له إثناء رحلاته . في يوم السبت الموافق ٨ ديسمبر ١٧٥٣ ، قام بالتوجه إلى نزوى حيث قتل الإمام بلعرب بن حمير ومحمد بن ناصر الغافري وقتل معهم خلقاً كثيراً . عندها قام حبيب بن سالم البوسعيدي بالمناداة به إماماً خلفاً لبلعرب ، وأصبح مسيطراً على معظم منطقة عمان .

قام ببناء قوة بحرية ضخمة، ووضع ابنه هلال قائداً لها، وتمكن من السيطرة على ميناء الفاو العراقي، وأجبر العثمانيين على دفع رسوم حماية على سفنهم في الخليج

اتخذ الإمام أحمد الرستاق عاصمة لحكمه ، ثم سيطر على سمائل وإزكي ونزوى وبهلاء ، وقبض على حصونها ، وأعاد تعمير مسقط ومطرح بعد التدمير الذي لحق بهما من جراء الغزو الفارسي ، ثم أتاه محمد بن سليمان اليعربي الذي كان والياً للإمام سلطان بن مرشد على سمد الشأن فسلمه حصنها فولاه على نخل. وواجه الإمام أحمد بن سعيد بعد نجاحه في توحيد عُمان وتحريرها من السيطرة الفارسية اضطرابات داخلية ، كان أهمها محاولة اليعاربة استعادة الحكم ، فتوجه بلعرب بن حمير الذي خلع من الإمامة في عام ١١٦٢هـ / ١٧٤٩م ومن ساندته من القبائل الغافرية القاطنة بالظاهرة إلى نزوى رغبة في استعادته الإمامة ، ووقعت معركة بين الطرفين في فرق بتاريخ ١٣ صفر ١١٦٧هـ (٨ ديسمبر ١٧٥٣م) ، انتصر فيها الإمام أحمد وقتل بلعرب بن حمير وبعض شيوخ القبائل ، ثم تحسنت العلاقة بينه وبين اليعاربة ، فتزوج ابنة الإمام سيف بن سلطان الثاني اليعربي، وأنجبت له ابنه محمد . واستمرت الغافرية في معارضة الإمام أحمد بن سعيد حتى تمكنوا من هزيمة جيشه في سيح الطيب عام ١١٨٤هـ (١٧٧١م) ، ثم صالحهم الإمام بعد أن ضمن ولاءهم وصاهر ناصر بن محمد الغافري.

في عام ١٢٠٦هـ (١٧٩٢م) جمع حمد عساكر كثيرة من عُمان ولم يخبر أحداً عن وجهته التي يريد بها ، فظن عمه قيس بن أحمد بن سعيد أنه يريد حرب صحار ، وظن آخرون أنه سيتوجه إلى الرستاق لإخراج أبيه من حصنها ، وظن فريق ثالث أنه يريد ممباسا . توجه السيد حمد إلى بركاء ، وحينما بلغ سيح الحرامل ، اشتكى الحمى فلم يقدر على المسير فعاد إلى مسقط وظهر بجسده الجدري فكتب إلى أبيه سعيد يخبره بالمخبر إليه إلى مسقط فلما وصل أبوه وجده يعاني شدة المرض ، وبعد ثلاثة أيام من هذا الحدث توفي في ٨ رجب ١٢٠٦هـ (٢ مارس ١٧٩٢م) ودفن في مسقط.

= تحليل النصوص (ص ١١٨)

- ١- كان حريص على تلاوة القرآن ودراسة معانيه عقب صلاة الصبح من كل يوم لمدة ساعة على الأقل.
- ٢- الرغبة في التعلم والاجتهاد والنبوغ.
- ٣- دليل على التواضع .
- ٤- كتاب (أطواق الذهب)

= الربط مع الحياة (ص ١١٩)

- ١- اهم الهوايات (الرماية - التنس - السباحة - التصوير - الرسم).

أهمية ممارسة الهوايات الشخصية -

لهوايات الشخصية فائدة كبيرة، وتتلور أهميتها أساسا في تكوين شخصية الفرد وتنمية قدراته العقلية ومهاراته في مجالات مختلفة

أ- بالنسبة لصغار السن

- تفرغ الطاقة بشكل جيد.
- صقل المواهب.
- بناء الشخصية.
- مساعدته على الاكتشاف.

ب- بالنسبة لكبار السن

- التشجيع على وضع أهداف مستقبلية.
- إكساب التركيز.
- تنمية مهارات الفرد.
- التخلص من القلق والتوتر.

= فكروناقش (ص ١٢٠)

= تحليل النصوص (ص ١٢١)

١- الاتحاد - التعاون - المساهمة في بناء الوطن.

٢- توافر خدمات البنية التحتية في جميع أرجاء السلطنة - تحقيق السلطنة الكثير من المراكز المتقدمة في المجالات الصحية والتعليمية والاقتصادية - ارتفاع المستوى المعيشي لسكان السلطنة.

٣- الاجتهاد في الدراسة - المحافظة على المرافق العامة للدولة.

= توظيف المصادر / التقانة (ص ١٢١)

١- تشكيل أول حكومة عمانية

في أغسطس من عام ١٩٧٠م، قام حضرة صاحب الجلالة بتشكيل أول حكومة بعد توليه الحكم، وقد عهد إلى صاحب السمو السيد طارق بن تيمور رئاسة الحكومة، كما تم تعيين أربعة وزراء في ذات الفترة. [1] وقد تولى السيد طارق بن تيمور هذا المنصب عامين كاملين، حتى عام ١٩٧٢م، حين قدم استقالته ومنذ ذلك الحين، فإن جلالة السلطان حفظه الله ورعاه تولى هذا المنصب، ووفقا للنظام الأساسي للدولة الصادر بمرسوم سلطاني رقم ١٠١/٩٦ وتحيديا في المادة (٤٢) بأنه من مهام السلطان رئاسة الوزراء أو تعيين من يتولى رئاسته.

- وحددت المادة رقم (٤٤) من النظام الأساسي للدولة، المهام التي يتولاها مجلس الوزراء
مجلس الوزراء هو الهيئة المنوط بها تنفيذ السياسات العامة للدولة ويتولى بوجه خاص ما يلي “
رفع التوصيات إلى السلطان في الأمور الاقتصادية والسياسية والاجتماعية والتنفيذية والإدارية التي تهم
الحكومة بما في ذلك اقتراح مشروعات القوانين والمراسيم
رعاية مصالح المواطنين وضمان توفير الخدمات الضرورية لهم ورفع مستواهم الاقتصادي والاجتماعي
والصحي والثقافي
تحديد الأهداف والسياسات العامة للتنمية الاقتصادية والاجتماعية والإدارية و اقتراح الوسائل
والإجراءات اللازمة لتنفيذها والتي تكفل حسن استخدام الموارد المالية والاقتصادية والبشرية
مناقشة خطط التنمية التي تعدها الجهات المختصة بعد عرضها على مجلس عمان، ورفعها إلى جلالة
السلطان للاعتماد، ومتابعة تنفيذها
مناقشة اقتراحات الوزارات في مجال تنفيذ اختصاصاتها واتخاذ التوصيات والقرارات المناسبة في
شأنها
الإشراف على سير الجهاز الإداري للدولة ومتابعة أدائه لواجباته والتنسيق فيما بين وحداته
الإشراف العام على تنفيذ القوانين والمراسيم واللوائح والقرارات والمعاهدات والاتفاقيات وأحكام
المحاكم بما يضمن الالتزام بها
أية اختصاصات أخرى يخوله إياها السلطان أو تخول له بمقتضى أحكام القانون –
= الربط مع الحياة (ص ١٢٢)

خير شاهد و أفضل من ينقل أخبار الأحداث وكيف كان الوضع الأمني والاقتصادي والنسيج الاجتماعي قبل
يوليو وكيف صار خلال وبعد يوليو هم كبار السن أي من عاصر ما قبل و أثناء ، وبعد يوليو
وخير من يمكنه أن يسرد أحوال البلاد قبل يوليو وما آلت إليه أمنيا وصحيا وتعليميا و اقتصاديا بعد يوليو
هم كبار السن لمعايشتهم الفترتين
كان حيل الأمن قبل يوليو ليس بشيء بل حروب طاحنة وفتن تعصف بالبلاد وتشظي يجتاح كافة البلاد
الحارات قبيل المغرب أو بعد العصر تغلق على ساكنيها ولا يسمح لأحد بعد ذلك الوقت الدخول أو الخروج
وهذا قبل يوليو من شدة الخوف وبسبب انعدام الأمن في البلاد
نقاط التفتيش والحجز بين مرحلة وأخرى عنوان بارز لتلك المرحلة المختلة أمنيا
إذا انعدم الأمن اضطر الناس للفرار من البلاد بحثا عنه وطلبها للاستقرار وحفاظا على الأهل والأبناء وهذا
الذي دفع قسما من أهل عمان للهجرة خارجها.
لا يمكن أن ينهض اقتصاد أو تسود مشاريع في غياب الأمن بل الفقريكون سيد الموقف ويكون دافعا
للهجرة وهذا من أسباب هجرة بعض العمانيين للخارج طلبا للأمن وبحثا عن تحسين الوضع الاقتصادي
، رأس المال جبان يتأثر ولو بتغير طفيف في أحوال الطقس فكيف إذا كان الأمن غير موجود
لم يكن الوضع التعليمي في عمان قبل يوليو يشار إليه بالبنان. غير الوضع فور الثالث والعشرين من يوليو
لبست عمان حلة قشبية تسر الناظرين حول السلطان قابوس الولاء لعمان الأم الكبرى بدل الولاء للقبيلة
مع احترامها وتقديرها لكن عمان عمان عمان أوجب وأولى
تبدل الوضع فلم يعد هناك حواجز ونقاط تفتيش على أهل عمان كافة ورفع جلالته قيود التنقل وأغلال
التمييز بين سكان عمان

بسط السلطان الأمن في عمان كافة لذلك عاد من خرج منها خائفا عاد إليها من الخليج وشرق أفريقيا أمنا مطمئنا

لم تعد البندقية ملازمة للرجل ولم يكن بحملها كعنوان على الرجولة بقدر ما كان يدل حملها على خوف ووجل واختلال أمن

لم تعد الهجرة من عمان بعد الثالث والعشرين من يوليو قدرا مقدورا إلا حراكا من أجل مزيد من العلوم أو ابتعانا كسبا لمعارف وخبرات

بعد يوليو لن تغلق البلاد في وجه أهلها ويمكن للناس كافة الحل والترحال والسفر والعودة في ساعة من ليل أو نهار دون خوف من رصاصة عن عمد أو طائشة

حل بساط الأمن في عمان بفضل جلاله السلطان وهذا يعني الاستقرار وبدء نهاية تدخل الأطراف الخارجية في عمان العربية والغربية فكل تدخل من أي كان مصدره عربيا أو غربيا هو شر مستطير

نعم حل الأمن بعمان بعد الثالث والعشرين من يوليو وهذا يعني بداية عودة النسيج الاجتماعي بين أهل البلاد فلا تحزب قبلي ولا انحياز جهوي وذلك ما يجب أن يستمر فلا يليق بمتعلم أو مثقف أن يركن إلى شيء مما يعكر الحياة في عمان ولا يليق بمتعلم أو مثقف أن يقدم ولاء الجهة أو القبيلة على الولاء للأمم الكبرى عمان .

تحسنت أوضاع البلاد التعليمية وتم افتتاح المدارس في كل سهل ووعروجبل وصحراء تحت الشجر وداخل الخيام حتى ارتفعت المدارس بالمواد الثابتة فالمهم مسابقة الزمن من أجل التعليم المجاني لكل عماني وقد أنجز السلطان ما وعد به منذ بداية حكمه

تحسنت الأوضاع الاقتصادية بعد الثالث والعشرين من يوليو وهو أمر تابع لتحسن الوضع الأمني ليس هناك عمان الداخل وعمان الساحل بمعنى الانقسام ولكن بالمعنى الجغرافي فهو أمر عادي ولم تعد هناك سلطنة مسقط وعمان بل سلطنة عمان فقد أعاد ولي أمر عمان جلاله السلطان التسمية السابقة لعمان المجد والدولة الراسخة القديمة عمان ثم بين نوع النظام السياسي الذي سيكون عليه المسار وهو حكم سلطاني فكانت سلطنة عمان.

لم تعد في السلطنة رايتان وعلمان بل علم واحد ينضوي تحته أهل عمان كافة وتخبرولي امر عمان ألوان العلم العماني الجامع اللون الأبيض وهو كان يشير إلى ايدلوجية معينة والعلم الأحمر وهو يشير إلى ايدلوجية معينة ثم أضاف إليهما اللون الأخضر.

= توظيف المصادر/ التقانة (ص ١٢٢)

شرطة عمان السلطانية :

تضطلع شرطة عمان السلطانية بمهام عديدة من بينها حفظ النظام والأمن العام والآداب، وحماية الأرواح والأموال والأعراض، وكفالة الطمأنينة والسكينة، والعمل على منع ارتكاب الجرائم وضبط ما يقع منها بوضع الخطط الأمنية للوقاية منها، وتحفيز الرأي العام لمنع وقوعها من خلال برامج التوعية وإنشاء المرافق الخدمية والتعاون مع الجهات الحكومية والأهلية بهذا الخصوص، إضافة إلى تنظيم مرفق المرور، وقطاع الجمارك، وإدارة السجون، والحفاظ على أمن المطارات المدنية والمنشآت الحيوية، واتخاذ إجراءات التحري وجمع الاستدلالات، ومساندة الجهات الحكومية في الأحوال التي تبينها القوانين والنظم.

وتقوم الشرطة كذلك بتأمين حماية الشخصيات الهامة والبعثات الدبلوماسية، والحفاظ على النظام والقانون داخل الحدود الإقليمية، كما تشارك في توفير أمن الحدود الدولية بجانب الجهات الأخرى المختصة، بالإضافة إلى قيام الشرطة بأداء دور إداري يهدف الضبط الإداري، ودور قضائي في تتبع الجناة وتقديمهم للعدالة، ودور اجتماعي وإنساني من خلال المشاركة في عملية التنمية الاجتماعية وتلبية الاستغاثة والنجدة.

الأجهزة التابعة لها: قيادة شرطة المهام الخاصة - قيادة خفر السواحل - الإدارة العامة للتحريات والتحقيقات - أكاديمية السلطان قابوس لعلوم الشرطة - الإدارة العامة للمرور والجوازات.
مدى الرغبة في الانضمام لها (ترك الإجابة للطالب مع تحديد السبب)

= فكر وناقش (ص ١٢٣)

- أ- ترسيخ الأمن والاستقرار - إنصاف المظلومين وإقامة العدل - التصدي لسياسات التطهير العرقي - مجابهة احتلال أراضي الغير.
- ب- اهتم جلالة السلطان قابوس غفر الله له بمبدأ السلام العالمي إيماناً منه بأهمية السلام والأمن والاستقرار في تحقيق التقدم والازدهار.

=الدرس الثاني (التشريعات والقوانين العمانية)

=توظيف المصادر / التقانة (ص ١٢٦)

الباب الأول : الدولة ونظام الحكم

وفقاً لأحكام الباب الأول من النظام الأساسي للدولة المشار إليه فإن سلطنة عمان هي دولة عربية إسلامية مستقلة ذات سيادة تامة عاصمتها مسقط ، ودين الدولة الإسلام والشريعة الإسلامية هي أساس التشريع ، ومعنى أن " الشريعة الإسلامية هي أساس التشريع " أن الشريعة الإسلامية هي المصدر الرئيسي للتشريع ، ما معناه أنه يجب أن تكون القوانين الصادرة بالسلطنة مستمدة من أحكام الشريعة الإسلامية ومتوافقة معها ، ويتميز دستور السلطنة في هذا الجانب عن الكثير من الدساتير العربية التي تنص على أن " الشريعة الإسلامية هي أحد مصادر التشريع " لا المصدر الرئيسي له ، ما يجعل الشريعة الإسلامية متساوية في الدرجة مع باقي مصادر التشريع كالعرف مثلاً .

وتنص أحكام هذا الباب كذلك على أن " لغة الدولة الرسمية اللغة العربية " لذلك نلاحظ بأن جميع القوانين والمراسلات الحكومية وغيرها يجب أن تكون باللغة العربية ، أما فيما يتعلق بعلم الدولة وشعارها ونشيدها الوطني فلم يتعرض المشرع ببيانها في هذا النظام بل اكتفى بإحالة تنظيم ذلك لقانون خاص يصدر في هذا الشأن ، وقد أصدر المشرع العماني بالفعل المرسوم السلطاني رقم ٢٠٠٤/٥٣ بإصدار قانون علم الدولة وشعارها ونشيدها الوطني بالاستناد إلى المادة (٤) من النظام الأساسي للدولة المشار إليه .

بالإضافة إلى ما تقدم ، قد حدد الدستور العماني بأن يكون نظام الحكم في السلطنة سلطانيا وراثيا ، على أنه يجب أن يتمتع من يتم اختياره لولاية الحكم بالآتي

- 1- " أن يكون ذكراً ، عليه فلا يجوز أن يكون سلطان البلاد " امرأة
- ٢- أن يكون من ذرية السيد تركي بن سعيد بن سلطان فقط
- ٣- أن يكون مسلماً ، وبالتالي لا يجوز في أي حال من الأحوال أن يتم اختيار غير المسلم
- ٤- أن يكون رشيداً عاقلاً

٥- أن يكون ابناً شرعياً لأبوين عمانيين مسلمين ، وهو ما يعني بأنه لا يجوز أن يتم اختيار من يكون ابناً غير شرعي ، أو من هو ابن لأبوين أحدهما غير عماني .

وعند شغور منصب " السلطان " لأي سبب من الأسباب ، تلتزم الحكومة بأن تقوم بتسيير أعمالها كالمعتاد حتى يتم اختيار سلطان جديد ، ويجب على مجلس العائلة المالكة خلال ثلاثة أيام من شغور المنصب تحديد واختيار من تنتقل إليه ولاية الحكم ، وإذا انقضت تلك المدة دون اتفاق مجلس العائلة قام مجلس الدفاع الوطني بالاشتراك مع رئيسي مجلس الدولة ومجلس الشورى ورئيس المحكمة العليا وأقدم اثنين من نوابه بتثبيت من أشار إليه السلطان في رسالته إلى مجلس العائلة ، ويجب على السلطان قبل ممارسة صلاحياته أداء اليمين التالية في جلسة مشتركة لمجلس عمان والدفاع : " أقسم بالله العظيم أن أحترم النظام الأساسي للدولة والقوانين ، وأن أراعي مصالح المواطنين وحرياتهم رعاية كاملة ، وأن أحافظ على " استقلال الوطن وسلامة أراضيه

أخيراً ، فإن النظام الأساسي للدولة يؤكد بأن الحكم في السلطنة يقوم على أساس العدل والشورى والمساواة ، وقد جعل للمواطنين حق المشاركة في الشؤون العامة وفقاً للأوضاع التي يبينها القانون

= تحليل النصوص (ص ١٢٦)

- ١- العدل والمساواة .
- ٢- " يكون لكل مجتهد نصيب من المكافأة والتقدير والوفاء بالجميل ."

= الربط مع الحياة (ص ١٢٧)

- ١- المقصود بحرية الرأي والتعبير في حدود القانون حرية الرأي التعبير عنه بالقول والكتابة بشكل بناء دون مصادرة الفكر واحتكاره من قبل طرف آخر ومصادرة حرية الآخرين .+
- ٢- نصيحتي لمستخدمي وسائل التواصل الاجتماعي بان يراعي قوانين حرية الرأي والتعبير عنه وفقا للشروط والأوضاع التي بينها القانون وعدم كتابة ما يمس أمن الدولة أو ما يسيئ إلى كرامة الإنسان وحقوقه.

= توظيف المصادر / التقانة (ص ١٢٨)

- ١-أ- السجن مدة لا تقل عن (٣ سنوات) ولا تزيد على (١٠ سنوات) لكل من روج للنعرات والفتن الدينية أو أثار الشعور بالكراهية بين سكان البلاد .
- ب- يعاقب بالسجن مدة لا تقل عن (سنة واحدة) ولا تزيد على (٣ سنوات) كل من أقدم عمدا على سد الطرقات العامة ولا تقل العقوبة عن (٧ سنوات) إذا تعمد الفاعل لمن سد الطرقات على سيارات الاسعاف وفي جميع الأحوال لا تزيد عن (١٠ سنوات) إذا اقترن الفعل بالتهديد باستخدام السلاح .
- ٢- لا يلاحق جزائيا من لم يكن عند ارتكابه الجريمة قد أتم التاسعة من عمره . ويوضع في مؤسسة الإصلاح من أتم التاسعة من عمره ولم يتم الثالثة عشر عند ارتكابه الجرم ولا يحكم عليه بالغرامة أو السجن بل قد يكتب في كتابة التعهد من قبل والده ويستمر في ذلك حتى إتمامه الثامنة عشرة .

= فكلو اقترح (ص ١٢٩)

- ١- العوامل الرئيسية للحوادث (السرعة الزائدة - سوء التصرف - عدم ترك مسافة الأمان - الإهمال - التجاوز الخاطئ)
- ٢- مقترح لخطة للتوعية المرورية في المجتمع (توزيع منشورات حول أهمية الالتزام ببنود السلامة المرورية - عقد ندوة بالتعاون مع شرطة عمان السلطانية حول أسباب الحوادث في السلطنة - عمل معرض متنقل حول السلامة المرورية)

= الدرس الثالث (الجهاز الإداري للدولة ومؤسساتها)= توظيف المصادر / التقانة (ص ١٣٢)

اسم المجلس	اختصاصاته	أعضاؤه	أبرز منجزاته	سبب الاختيار
مجلس الدفاع	يتولى شؤون المحافظة على سلامة السلطنة والدفاع عنها.	- وزير مكتب القصر رئيس المكتب القائد العام للقوات المسلحة. - المفتش العام للشرطة والجمارك. - قائد الجيش السلطاني العماني. - قائد سلاح الجو السلطاني العماني. - قائد البحرية السلطانية العمانية. - قائد الحرس السلطاني العماني. - رئيس جهاز الأمن الداخلي.	- إشرافه على الانتقال السلس للحكم في عمان بعد وفاة جلالة السلطان قابوس . - الحفاظ على أمن وسلامة السلطنة. - التعاون العسكري مع الدول الشقيقة والصديقة. - تدشين البرامج الالكترونية لإنجاز المعاملات.	يترك للطالب
المجلس الأعلى للقضاء	يختص برسم السياسة العامة للقضاء ومتابعة سير العمل في المحاكم	- جلالة السلطان. - رئيس المحكمة العليا. - رئيس محكمة القضاء الإداري. - المدعي العام. - أقدم نائب رئيس بالمحكمة العليا. - رئيس دائرة المحكمة الشرعية بالمحكمة العليا. - نائب رئيس محكمة القضاء الإداري. - أقدم رئيس محكمة الاستئناف.	- افتتاح مجمع المحكمة العليا ومجمعات المحاكم في مسقط والبريمي وعبري وإبراء وصحار. - تدشين برنامج إدارة القضايا الالكترونية.	
مجلس محافظي البنك المركزي	يضع السياسة النقدية الملائمة للسلطنة وقيادة البنك المركزي	- يتكون من ستة أعضاء يعينهم جلالة السلطان (رئيس مجلس محافظي البنك المركزي والأعضاء)	- إصدار القوانين المصرفية الملائمة لتطورات العصر. - افتتاح الفروع التجارية للبنوك في أرجاء السلطنة.	

= فكر و اقترح (ص ١٣٣)

= قضية الباحثين عن عمل :

١- توفير فرص عمل لهم في القطاع الخاص.

٢- توفير المزايا فيما يخص الرواتب والأمان الوظيفي في القطاع الخاص.

٣- إيجاد التوازن بين مخرجات التعليم ومتطلبات سوق العمل.

٤- توفير مراكز تدريب وتأهيل للباحثين عن عمل.

= فكر وناقش (ص ١٣٤)

انت المرأة العمانية ولا تزال تلعب دورا محوريا في الحياة العمانية، وهي العاملة والسياسية والاقتصادية وفي العصر الحديث هي السفيرة والوزيرة، وتمارس كافة طقوس المعرفة، وجاء مجلس الشورى ليضيف نافذة أخرى تطل منها المرأة العمانية إلى المجتمع العماني ومنه إلى العالم، لامتلاكها قدرات متعددة ومتنوعة، كما أن وعي المجتمع وإدراكه لأهمية وجود صوت المرأة في خدمة المجتمع عن طريق مجلس عمان يدل على أنها بادرة مميزة لمجتمع ناضج وواع ومسؤول، وأن المرأة العمانية تستطيع أن تعود لسابق مجدها عن طريق المجلس طالما تتوافر فيها كل ملامح الإرادة والعزيمة لخدمة مجتمعها، مؤكدة على أن البرامج الانتخابية مهمة جداً للمرأة المرشحة ويجب أن تكون هذه البرامج واعية وشاملة ومتنوعة وتلبي حاجات المجتمع لأن المرأة هي صوت التنمية في الولاية، وحبذا لو تقوم جمعيات المرأة العمانية في الولايات بعقد الدورات المتنوعة التي تركز على محاور الترشح والتأكيد على أهميتها وتوضيح أساليب خدمة المجتمع، ويجب على الجميع أن يقف مع المرأة العمانية، وأن يسخر لها كافة الامتيازات، وأن تتقدم المرأة لترشح نفسها وتمثيل ولايتها فهذه قمة الإرادة والعزيمة مما يجعل المرأة تحظى بالدعم المعنوي الذي يشكل بالنسبة لها قفزة نحو الأمام.

كما أن القناعة بدور المرأة العمانية ومشاركتها البرلمانية ليست غائبة عن المشهد العماني بكل تأكيد؛ لأن دورها مهم جدا ومشاركتها في هذه العملية لا تقل عن أهمية تواجد الرجل اليوم لا سيما ونحن نعي أنها تشكل النصف البارز في المجتمع، وصاحبة الدور الكبير في دفع عملية التنمية في البلاد، وهي الشريك الحقيقي للرجل في مختلف جوانب الحياة؛ فالمرأة حظيت خلال عهد النهضة المباركة بالكثير من المميزات أهلتها للمشاركة بفاعلية في بناء الوطن العزيز، ويعد اهتمام حضرة صاحب الجلالة السلطان قابوس بن سعيد المعظم - حفظه الله - بالمرأة العمانية علامة فارقة في الاهتمام الدولي بالمرأة من كافة الجوانب الحقوقية وتكافؤ الفرص والمشاركة السياسية، فالمتابع للقوانين والتشريعات التي تمنح للمرأة دوراً حيوياً وحقوقاً تماثل حقوق الرجل يجد أنه ليس هناك ثمة فوارق تميز الرجل عن المرأة سواء في العمل أو

القوانين مثل قانون العمل والأحوال الشخصية والتملك والتجارة وممارسة المهنة، وتوقيع السلطنة الاتفاقيات الدولية التي تقضي على أشكال التمييز ضد المرأة وفق المرسوم رقم ٤٢ / ٢٠٠٥ م، واتفاقية إنشاء منظمة المرأة العربية بموجب المرسوم رقم ٩٤ / ٢٠٠٢ م، وغيرها من الأطر التي تتيح للمرأة نفس حقوق الرجل في تطوير حسب للسلطنة في المنظمات والمؤسسات الدولية، إلا أننا نطمح أن نرى هذه التطورات والتمكين يعكسها المجتمع خاصة في تحفيز المرأة على التواجد بشكل أوسع في الحياة السياسية والمشاركة الانتخابية.

= توظيف المصادر/التقانة (ص ١٣٥)

= طلب الإحاطة :

- الشق الأول: أن يتقدم العضو بإحاطة الحكومة بأمر أو معلومات ذات أهمية توفرت لديه، تتطلب اتخاذ تدابير وإجراءات عاجلة من جهة الاختصاص الموجه إليها الطلب.
 - الشق الثاني: أو أن يطلب العضو من جهة الاختصاص في الحكومة إحاطته وإحاطة المجلس عاجلاً بأمر أو معلومات أو بيانات تدخل في اختصاص مجلس الشورى وتعيينه على ممارسة أعماله.
 - الشروط القانونية الواجب توافرها في طلب الإحاطة:
 - أن يقدم طلب الإحاطة كتابة من قبل أحد أعضاء المجلس لأحد أعضاء الحكومة المختصين.
 - أن يكون لأمرله أهمية عاجلة.
 - أن يدخل ضمن اختصاص من وجه إليه.
- الإجراءات:
- يقدم طلب الإحاطة إلى رئيس المجلس الذي يعرضه على مكتب المجلس ليقرر حالته إلى اللجنة المختصة لإبداء الرأي أو إلى الحكومة للرد عليه.
 - يخطر مكتب المجلس مقدم طلب الإحاطة بقرار المكتب سواء أكان بإحالة الموضوع إلى اللجنة المختصة أو إلى الحكومة أو إذا تم رفض الطلب.
 - يجوز لمن رفض طلبه أن يتقدم بطلب يشرح فيه اعتراضه على قرار مكتب المجلس.
 - يحيل رئيس المجلس رد الحكومة على طلب الإحاطة فور استلامه إلى مقدم الطلب.
 - لمقدم طلب الإحاطة طلب مناقشة الموضوع بناء على طلب كتابي يقدم لرئيس المجلس.
 - يقرر مكتب المجلس ادراج طلب الإحاطة في جدول أعمال أقرب جلسة بالاتفاق مع الحكومة.
 - تضم طلبات الإحاطة المتحددة في موضوعها عند مناقشتها أمام المجلس.
 - يبدأ ممثل الحكومة بعرض ردها على طلب الإحاطة ثم يتكلم العضو مقدم الطلب.

- للرئيس أن يأذن بالكلام لأحد المؤيدين وأحد المعارضين من أعضاء المجلس قبل الانتقال الى جدول الاعمال
- نموذج طلب الاحاطة يجب أن يتضمن: الرسالة الأساسية وهي الموجهة إلى الحكومة وتحتوي على موضوع الإحاطة وتتكون من شقين، أما الرسالة الثانية أو ما يعرف برسالة التغطية وهي الرسالة الموجهة الى رئيس المجلس.
- ومن الأدوات البرلمانية الأخرى: (إبداء رغبة - السؤال - طلبات المناقشة - الاستجواب- مناقشة البيانات الوزارية - لجنة تقصي الحقائق)

= توظيف المصادر / التقانة (ص ١٣٦)

اختيار أعضاء المجلس البلدي :

-يشكل المجلس من ممثلون من الوزارات التالية: وهي البلديات الاقليمية وموارد المياه أو بلدية مسقط وظفار - التربية والتعليم- الاسكان - الصحة - السياحة - البيئة والشؤون المناخية - التنمية الاجتماعية- شرطة عمان السلطانية - بلدية صحار(لا يقل منصب كل واحد منهم عن مدير عام)

-منتخبون ممثلون للولايات التابعة للمحافظة وفقا للاتي :

- ممثلان عن كل ولاية لا يزيد عدد سكانها عن ثلاثين ألف.

- أربعة ممثلين عن كل ولاية يزيد عدد سكانها عن ثلاثين ألفا.

- ستة ممثلين عن كل ولاية يزيد عدد سكانها عن ستين ألفا.

- اثنان من أهل المشورة والرأي يتم اختيارهما من قبل وزير الداخلية ومن الوزير المختص لمحافظة مسقط وظفار.

- يكون المدير العام لبلدية الولاية أمينا للسرا ومقررا للمجلس في الولاية التي يكون بها مقر المجلس أما شمال الباطنة فيتم اختياره من الوزير المختص.

- اختصاصات المجلس البلدي :

هناك ثلاثون اختصاصا للمجلس البلدي نذكر منها:

١- اقتراح إنشاء الطرق وتحسينها وتجميل وتنظيم الشوارع والميادين والأماكن العامة والشواطئ.

٢- إبداء التوصيات العامة المتعلقة بالصحة العامة .

٣- اقتراح الإجراءات الكفيلة بحماية البيئة من التلوث.

٤- اقتراح النظم الخاصة بجمع النفايات والتخلص منها وإعادة التدوير وفقا لأحدث الأساليب العلمية والاقتصادية والتنسيق بشأنها مع الجهات المختصة.

٥- الاشتراك مع الجهات المختصة في تقرير المنفعة العامة في مجال المشاريع التنموية وفقا للأوضاع التي يقرها قانون نزع الملكية للمنفعة العامة.

٦- التواصل مع المجتمع المحلي والقطاع الخاص وعقد الاجتماعات وتلقي الملاحظات والمقترحات التي تهدف إلى خدمة وتطوير المحافظة.

٧- اقتراح البرامج الكفيلة بمساعدة المحتاجين وذوي الدخل المحدود ورعاية اليتام والمعوقين والتنسيق بشأنها مع الجهات المختصة.

= تحليل النصوص (ص ١٣٧)

١- أهمية هذه المجالس في بناء الوطن واهتمام جلالته الكبير بها.

٢- يسهم في تنفيذ استراتيجية التنمية الشاملة واعداد الدراسات والخطط التي تسهم في تنفيذها وخدمة الصالح العام .

= الربط مع الحياة (ص ١٣٨)

عن طريق إنشاء اللجان المكونة من شيوخ وأعيان القبيلة لحل الخلافات والنزاعات التي قد تحدث بين أفراد المجتمع بطرق ودية وإيجاد طرق بديلة سهلة وسريعة لحل النزاعات . حيث يتم الاجتماع في السبلة العامة للتشاور ووضع الحلول للمشكلة .

= الأسئلة التقويمية للوحدة (ص ١٣٩)

السؤال الأول:

<p>تلقي تعليمه الابتدائي والثانوي في صلالة، قبل أن يرسله والده عام ١٩٥٨ إلى إنجلترا حيث أمضى عامين في مؤسسة تعليمية خاصة، والتحق بأكاديمية "ساندهيرست" العسكرية الملكية عام ١٩٦٠ ضابطاً مرشحاً. بعد عامين تخرج من الكلية برتبة ملازم ثان، ودرس لمدة عام في مجال نظم الحكم المحلي، وأكمل دورات تخصصية في شؤون الإدارة وتنظيم الدولة، قبل أن يعود إلى صلالة عام ١٩٦٤.</p>	<p>نشأته العلمية</p>
<p>الرماية - ركوب الخيل - الرسم - القراءة - علم الفلك - كرة التنس.</p>	<p>هواياته</p>
<p>نتهج خلال توليه الحكم نوعاً من الحياد في القضايا الإقليمية والدولية، لكنه احتفظ بعلاقات صداقة مع الدول العربية ودول العالم عامة، وربط علاقات عسكرية وسياسية قوية مع الكثير من الدول.</p>	<p>ملاحم من سياسته الخارجية</p>
<p>جائزة السلام الدولية- جائزة جواهر لال نهرو للثقافة الدولية (الهند)-جائزة من الجمعية الدولية الروسية- الأسمة التي حصل عليها جلاله السلطان قابوس المملكة العربية السعودية : وسام جلاله الملك عبد العزيز آل سعود - عام ١٩٧١ م الجمهورية الإسلامية الإيرانية : وسام ذكرى ٢٥٠٠ عام لإنشاء مملكة فارس - عام ١٩٧١ م الجمهورية الإسلامية الإيرانية : وسام بهلوي - عام ١٩٧٤ م جمهورية إيطاليا : وسام إستحقاق الجمهورية الإيطالية - عام ١٩٧٤ م المملكة العربية السعودية : قلادة بدر الكبرى - عام ١٩٧٦ م جمهورية مصر العربية : قلادة النيل العظمى - عام ١٩٧٦ م المملكة المتحدة : وسام القديس ميشيل والقديس جورج - عام ١٩٧٦ م جمهورية إندونيسيا : وسام نجمة إندونيسيا - عام ١٩٧٦ م المملكة المتحدة : وسام فارس العدالة من أجل المكرم ميشيل والقديس جورج - عام ١٩٧٦ م المملكة المتحدة : وسام رتبة فارس الصليب الأعظم الفيكتوري الملكي - عام ١٩٧٩ م المملكة المتحدة : وسام الحمام - عام ١٩٨٢ م المملكة المتحدة : وسام المكرم القديس يوحنا - عام ١٩٨٤ م بروناي دار السلام : وسام عضو العائلة المالكة لتاج بروناي - عام ١٩٨٤ م مملكة إسبانيا : وسام إيزابيلا الكاثوليكية - عام ١٩٨٥ م الجمهورية الفرنسية : وسام جوقة الشرف - عام ١٩٨٩ م المملكة المغربية : الوسام المحمدي - عام ١٩٩٤ م</p>	<p>الجوائز التي حصل عليها</p>

جمهورية جنوب أفريقيا : وسام الرجاء الصالح - عام ١٩٩٩ م
جمهورية النمسا : وسام الخدمات لجمهورية النمسا - عام ٢٠٠١ م
جمهورية الهند : وسام جواهر لال نهرو للتفاهم الدولي - عام ٢٠٠٤ م
دولة الكويت : قلادة مبارك الكبير - عام ٢٠٠٩ م
المملكة المتحدة : وسام السلسلة الفيكتورية الملكية - عام ٢٠١٠ م
مملكة هولندا : وسام أسد هولندا - عام ٢٠١٢ م
جمهورية سنغافورة : وسام تيماسيك من الدرجة الأولى
دولة الإمارات العربية المتحدة : وسام الاتحاد
دولة قطر : وسام الإستقلال
مملكة البحرين : وسام آل خليفة من الدرجة الأولى
المملكة الأردنية الهاشمية : وسام الحسين بن علي
الجمهورية العربية السورية : وسام أمية الوطني
الجمهورية التونسية : وسام الإستقلال
الجمهورية اللبنانية : وسام إستحقاق الجمهورية اللبنانية
مملكة ماليزيا : وسام التاج الملكي
جمهورية باكستان الإسلامية : وسام نيشان باكستان
جمهورية ألمانيا الاتحادية : وسام الإستحقاق من جمهورية ألمانيا الاتحادية
دولة اليابان : وسام الأقحوان

السؤال الثاني:

العوامل الرئيسية للحوادث (السرعة الزائدة - سوء التصرف - عدم ترك مسافة الأمان - الإهمال - التجاوز الخاطئ)	سبب المشكلة
قانون المرور	القانون العماني الذي يختص بها
يسهم قانون المرور في الحد من الحوادث و انخفاضها والحفاظ على الأرواح والممتلكات.	دور القانون في التقليل من الحوادث
(توزيع منشورات حول أهمية الالتزام ببند السلامة المرورية - عقد ندوة بالتعاون مع شرطة عمان السلطانية حول أسباب الحوادث في السلطنة - عمل معرض متنقل حول السلامة المرورية - وضع القوانين والتشريعات للتقليل من الحوادث - وضع إشارات المرور)	حلول مناسبة للتقليل من الحوادث

السؤال الثالث:

القضاء الإداري	الدعاوى المتعلقة بالخصومات الإدارية
الادعاء العام	تنفيذ الأحكام الجزائية الصادرة في الدعوى العمومية
القضاء العادي	النظر في المنازعات المتعلقة بالجانب التجاري لعلاجها
القضاء الإداري	الدعاوى الخاصة بالرواتب والمعاشات المستحقة للموظفين

السؤال الرابع:

رفع التوصيات إلى السلطان في الأمور الاقتصادية والسياسية والاجتماعية والتنفيذية والإدارية بما في ذلك اقتراح مشروعات المراسيم والقوانين . - رعاية مصالح المواطنين وضمان توفير الخدمات الضرورية لهم ورفع مستواهم الاقتصادي والاجتماعي والصحي والثقافي.	مجلس الوزراء
-إقرار وتعديل مشروعات القوانين المحالة من مجلس الوزراء. - اقتراح مشروعات قوانين وإحالتها إلى الحكومة لدراستها.	مجلس عمان

تم بحمد الله